



Riktlinjer för vatten och avloppsplanering

Dokumenttyp: Riktlinjer

Antaget av: Samhällsbyggnadsnämnden 2017-04-19, § 65

Status: Antagen

Giltighetstid: Gäller tillsvidare



Diarienummer:	SBN 2016-263
Dokumentansvarig:	
Adresserat till:	Samhällsbyggnadsnämnden, Tekniska verken i Linköping AB
Tidpunkt för aktualitetsprövning:	Varje mandatperiod
Tidpunkt för senaste revidering:	
Relaterade styrdokument:	VA-policy för landsbygden
Sökord:	vatten, avlopp, planering

Innehåll

Sammanfattning	5
1 Inledning	7
2 Bakgrund	7
2.1 Vattenförvaltningen	8
2.2 Miljökvalitetsnormer för vatten	9
2.3 Klimatanpassning	10
2.4 Dricksvattenförsörjning	11
3 Lagstiftning	11
3.1 Lagen om allmänna vattentjänster (LAV)	12
3.1.1 Särtaxa	12
3.1.2 Inlösen av onyttiggjorda små avloppsanläggningar mm	13
3.1.3 Betalning av avgifter	13
3.2 Miljöbalken (SFS 1998:808)	13
3.3 Plan och bygglagen (PBL)	13
3.4 Anläggningslagen (1973:1149)	14
3.5 Dricksvattenföreskrifterna (SLVFS 2001:30)	14
3.6 Kommunens och den enskildes ansvar	14
4 Kommunens planering för vatten- och avloppsförsörjning	16
4.1 Översiktsplaner	16
4.2 Detaljplaner	16
4.3 Verksamhetsområden	16
4.4 Kunder utanför verksamhetsområden (UVO-kunder)	17
4.5 Gemensamhetsanläggningar för avlopp	17
4.6 Resurser i avloppsvatten	17
5 Fastställande och beslut om verksamhetsområden	18
5.1 Stadens organiska tillväxt	18
5.2 Befintliga verksamhetsområden	18
5.3 Övriga bebyggelsegrupper	18
6 Identifiering av bebyggelsegrupper	19
7 Bedömningsmodell för bebyggelsegrupper	21
8 Prioritering av bebyggelsegrupper – VA-utbyggnad	22
8.1 Tidigare VA-anlutning	23
8.2 Små avloppsanläggningar inom bebyggelsegrupper	23
9 Kommunikation	23
9.1 Enligt VA-utbyggnadsplanen	23
9.2 VA-utbyggnad då detaljplan tas fram	24
9.3 VA-utbyggnad då detaljplan inte tas fram	24
10 Genomförande och fortsatt VA-arbete	24
10.1 VA-samordnare	24
10.2 Förhandsbesked och planbesked	25
10.3 Anmälan om anlutning till det allmänna nätet	25
10.4 Dricksvattenkvalitet	26
10.5 VA-rådgivning	26
11 Konsekvensbeskrivning	27
11.1 Miljökonsekvenser	27
11.2 Ekonomiska konsekvenser	27
11.3 Sociala konsekvenser	27

12	Uppföljning	28
13	Förkortningar	28
14	Bilaga	29

Sammanfattning

Linköping har en attraktiv och levande landsbygd och ambitionen är att alla ska få verka och bo var man vill. Kommunen har en mångfald av boendemiljöer, vilket är en del i kommunens attraktionskraft. Under 2014 har ny översiktsplan för landsbygden fastställts med syfte att peka ut vilka orter på landsbygden som är mest lämpliga att utveckla ur hållbarhetssynpunkt.

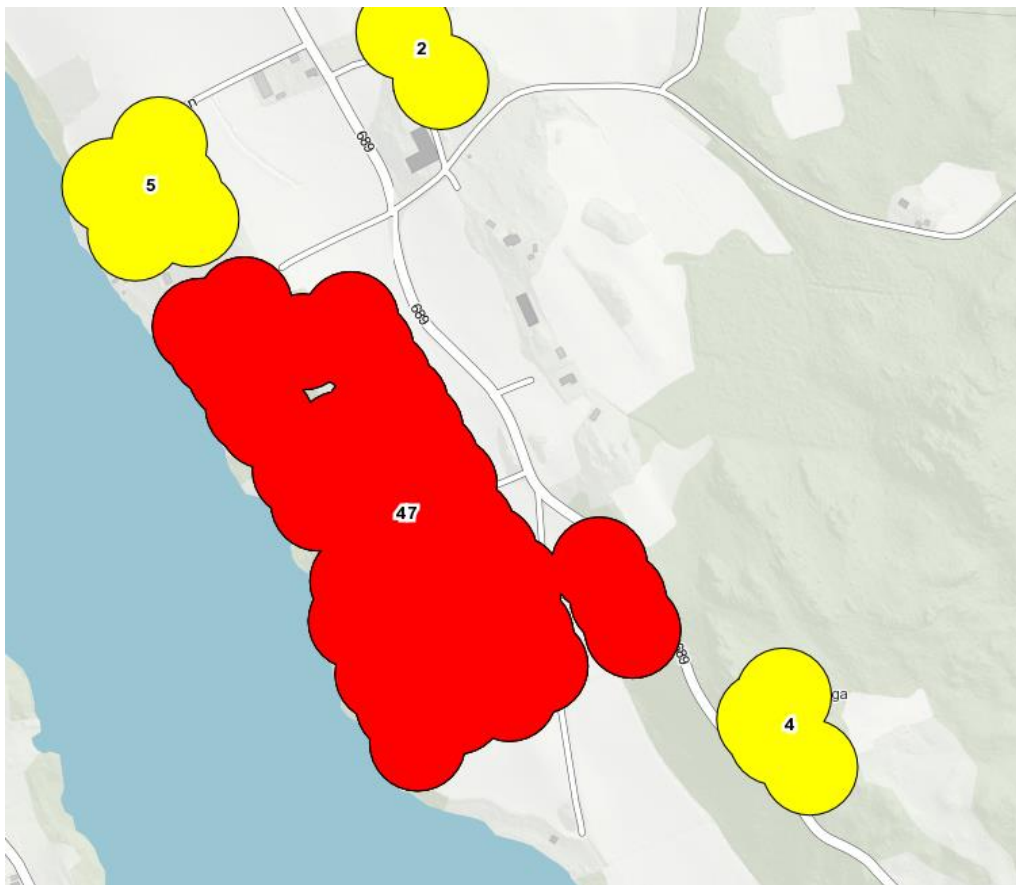
I översiktsplanen lyfts frågan om vattenkvalitet i sjöar och vattendrag i kommunen. När flera småhus/enbostadshus ligger samlade i en bebyggelsegrupp och särskilt i tättbebyggda områden med små tomter är det svårt att hålla tillräckliga skyddsavstånd mellan avloppsanläggningarna och nedströms liggande dricksvattenbrunnar. En gemensam lösning är oftast nödvändig för att minska risken för spridning av smittämnen samt belastning på närmaste recipient. I Linköpings kommun finns 61 stycken klassade vattenförekomster – sjöar, vattendrag och grundvatten - 48 ytvatten och 13 grundvatten. Flera av kommunens sjöar och vattendrag uppnår inte de uppställda miljö kvalitetsnormerna. En viktig åtgärd för att klara miljö kvalitetsnormerna är att förbättra vatten och avlopp (VA) på landsbygden – genom att ta fram en VA-plan för landsbygden ges en grund till fortsatt arbete.

Arbetsgruppen för VA-planering har sedan 2014 arbetat med att ta fram en VA-plan för landsbygden. VA-plan för landsbygden är ett samlingsnamn som innefattar följande dokument:

VA-policy för landsbygden	Antas av kommunfullmäktige, KF
Riktlinjer för vatten och avloppsplanering	Antas av samhällsbyggnadsnämnden (SBN) samt i Tekniska verken i Linköping AB (publ) styrelse.
VA-utbyggnadsplan	Uppdateras vid behov. Information i samhällsbyggnadsnämnden samt i Tekniska verkens styrelse. Dokument med cirka 15 års planeringshorisont.

Målsättningen är att arbetet med att förbättra VA på landsbygden i Linköping ska ske på flera fronter samtidigt – VA-utbyggnad av det allmänna VA-ledningsnätet, VA-rådgivning med stöd till bebyggelsegrupper för tillskapande av gemensamhetsanläggningar för avlopp samt intensifierad tillsyn på små avloppsanläggningar. En VA-rådgivare har anställts på en samfinansierad tjänst mellan miljö- och samhällsbyggnadsförvaltningen och Tekniska verken under 2015.

Lag (2006:412) om allmänna vattentjänster (förkortas LAV) reglerar var och när en kommun har ett ansvar för att bygga ut allmänt VA. Enligt gällande praxis tolkas LAV att bebyggelsegrupper om 20-30 hus i normalfallet omfattas av lagen. I dessa riktlinjer och i kommunens VA-utbyggnadsplan fokuseras det på bebyggelsegrupper med 30 hus eller fler med ett inbördes avstånd om max 100 meter mellan husen. Det kan finnas mindre bebyggelsegrupper i kommunen som inte finns med VA-utbyggnadsplanen men som ändå omfattas av LAV. Dessa har i dagsläget inte prioriterats.



Figur 1. Utdrag från LinGIS som visar exempel på bebyggelsegrupp som har ≥ 30 hus med ett inbördes avstånd om max 100 meter. Exemplet visar bebyggelsegruppen Sättra fritidsby.

För bedömning och prioritering av bebyggelsegrupperna har ett verktyg i excel och ett särskilt GIS-skikt tagits fram. VA-utbyggnadsplanen sträcker sig cirka 15 år framåt och arbete med VA-utbyggnad – innefattande förstudie, projektering och utbyggnad – ska årligen pågå i minst en bebyggelsegrupp.

VA-planen för landsbygden omfattar dricksvatten och spillvatten på landsbygden. Det allmänna VA-nätet med dricksvatten och spillvatten inklusive drifts-, underhålls- och förnyelseplaner hanteras av VA-huvudmannen och finns i andra dokument kopplat till miljötillstånd för den allmänna VA-anläggningen. Dagvatten hanteras i andra styrdokument – dagvattenpolicy och dagvattenstrategi.

1 Inledning

Syftet med *Riktlinjer för vatten och avloppsplanering* är att konkretisera och formalisera vatten- och avloppsplaneringen på landsbygden i Linköping (VA-planeringen).

Införandet av Lagen om allmänna vattentjänster 2006: 412 (LAV) har ställt nya och ibland högre krav jämfört mot tidigare lagstiftning när det gäller kommunens ansvar för att lösa VA-försörjningen.

Bedömningsgrunderna i detta dokument beskriver kommunens tillämpning av 6§ i LAV när det gäller ansvar för att tillse att VA-försörjning finns. Med bedömningsgrunderna som utgångspunkt har kommunen tagit fram en utbyggnadsplan för vatten och avlopp. VA-utbyggnadsplanen anger vilka bebyggelseområden som bedöms vara kommunens ansvar att tillhandahålla vattenförsörjning och/eller avlopp för och när i tiden planerad utbyggnad kommer.

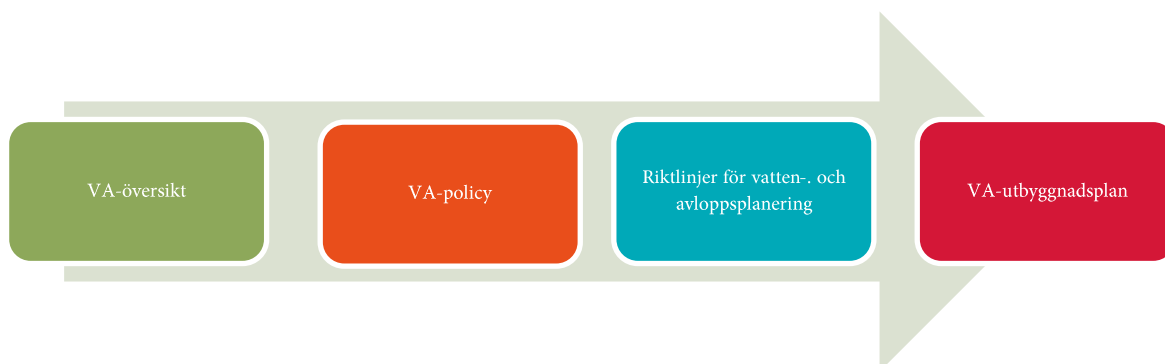
Mål med Riktlinjer för vatten och avloppsplanering är att:

- beskriva hur bedömningen av kommunens ansvar för VA-försörjning sker.
- visa att bedömningen sker på ett konsekvent och transparent sätt så att det blir tydligt för invånare vad som styr kommunens planering och utbyggnad av verksamhetsområden för VA.

2 Bakgrund

I samband med framtagandet av Översiktsplan för landsbygden och småorterna uppmärksammades att god kvalitet i sjöar och vattendrag är mycket viktigt för att bibehålla och utveckla attraktiva boenden på landsbygden. För att få en ökad kunskap om status av VA-situationen togs en VA-översikt fram under 2013. VA-översikt är första steget i den modell som Havs- och

vattenmyndigheten och Naturvårdsverket tagit fram som stöd för kommuner. (Vägledning för kommunal VA-planering, Havs- och vattenmyndighetens rapport 2014:1). Kommunens fortsatta arbete med VA-planering följer i stort sett den mallen.



VA-översikten beskriver ett stort antal bebyggelsegrupper sorterade efter storlek. När flera småhus/enbostadshus ligger samlade i en bebyggelsegrupp och särskilt i tätbebyggda områden med små tomter är det svårt att hålla tillräckliga skyddsavstånd mellan avloppsanläggningarna och nedströms liggande dricksvattenbrunnar. På landsbygden finns idag cirka 6 000 små avloppsanläggningar¹ varav en del i befintliga bebyggelsegrupper. Bygg- och miljönämnden ansvarar för tillsyn av dessa.

Mycket grundfakta om bebyggelsegrupperna har hämtats ur VA-översikten vid framtagandet av bedömningsmodell för VA-planeringen.

2.1 Vattenförvaltningen

Vattenförvaltningen bygger på EU:s ramdirektiv för vatten som införts i svensk lagstiftning. Vattenförvaltningen utgår från att vi gemensamt måste vårda våra vattenresurser för framtida vattenanvändning. Vatten som redan är bra ska bevara sin kvalitet – inga vatten får försämrats. Målet är god vattenstatus i samtliga vattenförekomster. För att minska övergödning i sjöar och vattendrag krävs åtgärder inom framförallt avlopp och jordbruk.

Linköpings kommun tillhör Vattenmyndigheten för Södra Östersjöns vattendistrikt. Vattenmyndigheterna har tagit fram ett nytt åtgärdsprogram för perioden 2017-2021. I programmet finns flera åtgärder riktade mot kommuner. Behovet av vatten- och avloppsplaner pekas ut liksom ökad tillsyn och förbättrad status på befintliga små avloppsanläggningar.

¹ Små avloppsanläggningar avser sådana som inte är en del av den allmänna VA-anläggningen och som är dimensionerade för en belastning på upp till 200 pe (personequivallenter).

2.2 Miljö kvalitetsnormer för vatten

I Linköpings kommun finns 61 vattenförekomster klassade med miljö kvalitetsnorm. Utav dessa är 15 sjöar, 33 vattendrag och 13 grundvatten. Många sjöar och vattendrag uppnår inte god ekologisk status. Två sjöar och två vattendrag är kraftigt påverkade av övergödning. Jämfört mot 2009 har justering av några statusklassningar gjorts men ingen tydlig försämring eller förbättring har skett. I det nya åtgärdsprogram 2017-2021 anges målet att de vattenförekomster som inte uppnår god status med avseende på övergödning ska nå miljö kvalitetsnormen god ekologiskt status 2021 eller 2027.

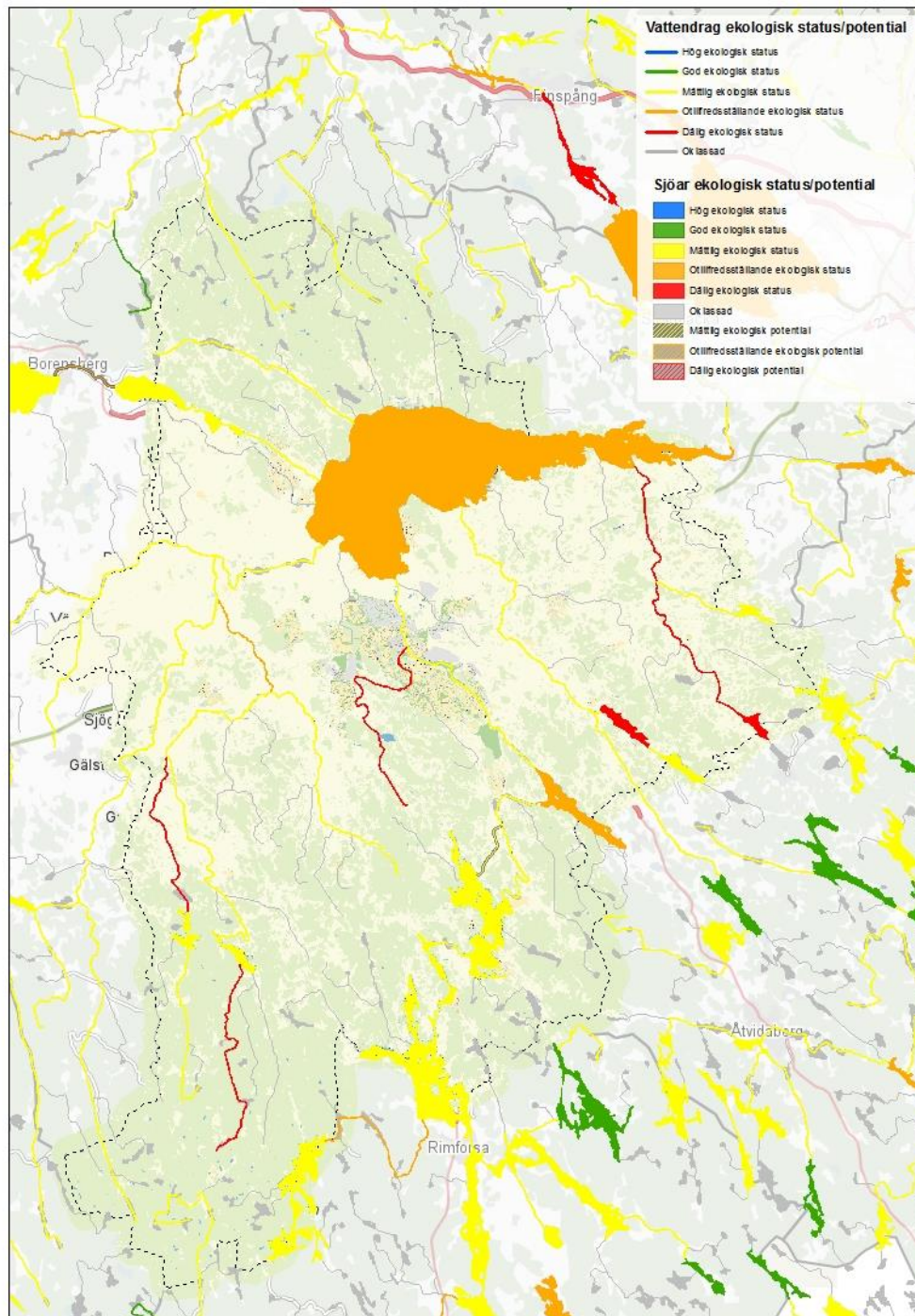


Bild ur VISS (vatteninformationssystem Sverige). Uppdaterade GIS-skikt finns i LinGIS.

2.3 Klimatanpassning

Några av bebyggelsegrupperna i VA-planarbetet ligger inom områden som är översvämningsbenägna. Kommunen håller på att ta fram ett tillägg till översiktsplanen, *Miljö- och riskfaktorer i Linköpings kommun*. I dokumentet,

med tillhörande kartor, redovisas översvämningsbenägna områden i kommunen samt inriktningar för byggnation inom dessa områden med hänsyn till sannolikheten för översvämning uttryckt i återkomsttid.

I områden som ligger över 100-årsflödet men hotas översvämmas vid ett 1000-årsflöde kan om- och tillbyggnation tillåtas om så krävs för att uppnå annat allmänt intresse, till exempel för anslutning av allmänt VA med tillhörande sanitetsutrymmen.

Enligt Klimat och sårbarhetsutredningen förväntas ett förändrat klimat generellt i Sverige leda till försämrad vattenkvalitet hos både ytvatten och grundvatten, ökade problem med dricksvattenförsörjning samt ökad föroreningsspridning i samband med intensiva regn och översvämningar. Som följd av detta förväntas dricksvattenförsörjningen påverkas genom försämrad kvalitet på råvattnet i vattentäkterna med ökade humushalter och ökad förorening av mikroorganismer.

I Linköping har VA-huvudmannen genomfört en större ombyggnation av de två vattenverken för att möta dessa framtida utmaningar. Detta genom två redundanta vattenverk med separata vattentäkter samt förstärkta reningssteg.

I samband med utbyggnad av VA i bebyggelsegrupper kan provtagning och analys av dricksvattnet/grundvattnet i området göras för att få en ökad kunskap om kvalitet och status. En bedömning görs om VA-utbyggnaden ska omfatta både dricksvatten och spillvatten eller enbart spillvatten.

2.4 Dricksvattenförsörjning

Inom verksamhetsområden för dricksvatten ansvarar VA-huvudmannen för dricksvattenförsörjningen. På landsbygden utanför områden med allmänt VA har de flesta hushåll enskild dricksvattenförsörjning, oftast i form av grävd eller borrhåll med grundvatten. Den som har en enskild brunn ansvarar själv för vattenkvaliteten och för att hålla brunnen i gott skick inklusive dess kapacitet. Livsmedelsverket har gett ut allmänna råd till hushåll med enskilda vattentäkter. För hushåll med egen brunn med grundvatten kan vattenbrist vara ett problem sommartid, ett problem som kan komma att öka med de pågående klimatförändringarna.

3 Lagstiftning

Kommunen har planmonopol, vilket innebär att man genom översiktsplaner, detaljplaner och bygglov kan styra var det i kommunen ska byggas, t ex bostäder. Översiktsplaner är det övergripande dokumentet som visar kommunens intentioner och riktlinjer för hur mark och vatten ska användas.

Till skillnad från översiktsplanen tar bedömningen av ansvar för VA-försörjning enligt LAV inte hänsyn till andra faktorer än hälso- och miljöskäl. Det innebär att områden där kommunen bedöms ha ett ansvar enligt lagen om allmänna vattentjänster inte stämmer överens med intentionerna om var det är lämpligt att bygga fler bostäder. De olika kraven i lagarna ställer höga krav på kommunens olika myndighetsfunktioner när lagarna ska tolkas.

3.1 Lagen om allmänna vattentjänster (LAV)

Sedan den 1 januari 2007, då lag (SFS 2006:412) om allmänna vattentjänster trädde i kraft ska förutom hälsoskäl även hänsyn tas till miljön vid bedömning av kommunens va-ansvar. Rättsfall visar att det har lett till ett utökat kommunalt ansvar när det gäller att tillse att det finns fungerande vatten- och avloppslösningar i bebyggelsegrupper utanför tätorter.

Kommunens och VA-huvudmannens olika roller och ansvar pekas ut. Det är enligt LAV kommunens ansvar att utreda om det finns ett ansvar att lösa VA-försörjning i ett större sammanhang. Det är sedan VA-huvudmannen, i Linköpings kommun Tekniska verken, som får i uppdrag att bygga ut allmänt VA i verksamhetsområdet.

Lagen om allmänna vattentjänster, LAV 6§: Om det med hänsyn till skyddet för människors hälsa eller miljön behöver ordnas vattenförsörjning eller avlopp i ett större sammanhang för en viss befintlig eller blivande bebyggelse skall kommunen:

- bestämma det verksamhetsområde inom vilket vattentjänsten eller vattentjänsterna behöver ordnas, och
- se till att behovet snarast och så länge behovet finns kvar tillgodoses i verksamhetsområdet genom en sådan allmän VA-anläggning.

Med anläggning menas någon typ av anläggning för avloppsvatten eller dricksvatten. I LAV regleras även VA-huvudmannens rätt att ta ut särtaxa.

3.1.1 Särtaxa

Vatten och avloppsförsörjning är en avgiftsfinansierad verksamhet, kostnaderna betalas av de som använder tjänsterna, det så kallade VA-kollektivet. Anslutna kunder, VA-kollektivet bekostar drift och underhåll av VA-anläggandet via förbruknings- och anslutningsavgifter. VA-tjänster tillhandahålls inom de verksamhetsområden som är fastställda av KF. Särtaxa ska enligt LAV tas ut i de fall kostnaderna blir särskilt höga på grund av särförhållanden inom området.

3.1.2 Inlösen av onyttiggjorda små avloppsanläggningar mm

I LAV 39§ anges att om en avloppsanläggning på en fastighet blir onyttig till följd av att kommunen anordnar eller utvidgar en allmän VA-anläggning, ska huvudmannen betala skälig ersättning till den enskilda anläggningens ägare.

Ersättningen ska bestämmas med hänsyn till vad det skulle kosta att utföra en liknande anläggning med skäligt avdrag för värdeminskning genom ålder och slitage.

3.1.3 Betalning av avgifter

Avgifter (anläggningsavgift och bruksavgift) ska enligt kommunens bestämmande betalas till kommunen eller VA-huvudmannen på begäran, om inte annat följer av LAV 36§. 36§ anger att en anläggningsavgift ska fördelas på årliga betalningar (delbelopp) under en viss tid, längst 10 år, om:

- avgiften är betungande med hänsyn till fastighetens ekonomiska bärkraft och andra omständigheter.
- om fastighetsägaren begär fördelning av avgiften och fastighetsägaren ställer godtagbar säkerhet.

3.2 Miljöbalken (SFS 1998:808)

Miljöbalkens huvudsyfte är att främja en hållbar utveckling som innebär att nuvarande och kommande generationer tillförsäkras en hälsosam och god miljö. För att nå detta ska bland annat återanvändning och återvinning främjas så att kretslopp kan uppnås. Miljöbalken ska även skydda människors hälsa och miljön mot olägenhet som orsakas av förorening eller annan påverkan.

Utsläpp av avloppsvatten är i miljöbalken klassat som miljöfarlig verksamhet vilket gör att det krävs tillstånd att släppa ut avloppsvatten. Dåligt renat avloppsvatten kan vara en källa till olägenhet för människors hälsa och miljön eftersom det innehåller bakterier, näringsämnen och kemiska ämnen i t ex hygien och rengöringsprodukter samt läkemedelsrester. Avloppsvatten ska därför renas på ett sådant sätt att olägenhet inte uppstår.

3.3 Plan och bygglagen (PBL)

Syftet med plan och bygglagen är att med hänsyn till den enskilda människans frihet, främja en samhällsutveckling med jämlika och sociala levnadsförhållanden och en god långsiktigt hållbar livsmiljö för människorna i dagens samhälle och för kommande generationer. Plan- och bygglagen reglerar kommunens rättigheter och skyldigheter att via planer styra bebyggelseutvecklingen.

3.4 Anläggningslagen (1973:1149)

Att anlägga en gemensam avloppsanläggning kan vara en bra lösning för boende på landsbygden. En gemensamhetsanläggning anordnas genom en lantmäteriförrättning som kallas anläggningsförrättning. När förrättningen görs beslutas om regler för hur fastigheterna ska samverka för att bygga, sköta och fördela kostnaderna för anläggningen. Det blir då tydligt vad som ska skötas och hur det ska göras.

3.5 Dricksvattenföreskrifterna (SLVFS 2001:30)

För att säkerställa att dricksvattnet har bra kvalitet finns föreskrifter som dricksvattenproducenter och tillhandahållare måste följa. Reglerna i dricksvattenföreskrifterna gäller dricksvatten från vattenverk som levererar mer än 10 kubikmeter vatten per dag eller försörjer fler än 50 personer.

Samfälligheter (som förvaltas enligt lagen (1973:1150) om förvaltning av samfälligheter) och där förbrukningen inte överstiger 10 m³ per dygn och som försörjer färre än 50 personer, är undantagna dricksvattenföreskrifterna. Lagstiftningen räknar med att de har en organisation som gör att de själva tar ansvar för att kontrollera och eventuellt åtgärda sitt vatten.

Om dricksvattnet levereras som en del av en kommersiell eller offentlig verksamhet, till exempel för en fastighetsägare som hyr ut till fler än två permanentboende från samma vattentäkt, gäller dricksvattenföreskrifterna.

3.6 Kommunens och den enskildes ansvar

Kommunens ansvar är att planera för och genomföra de lagkrav som ställs på kommunen i LAV, PBL, anläggningslagen och miljöbalken. KF fastställer verksamhetsområden och avgifter för vattentjänsterna. Den enskilde fastighetsägaren inom ett verksamhetsområde för kommunalt VA har skyldigheter och rättigheter enligt lagen om allmänna vattentjänster. Utanför verksamhetsområdet ansvarar varje fastighetsägare för sin VA-försörjning.

Ansvarsområden	Ansvarig
Beslut om verksamhetsområden enligt LAV	Kommunfullmäktige (KF) är huvudansvarig
Anläggande och drift av allmän VA-anläggning enligt LAV	Huvudman, Tekniska verken i Linköping AB (publ)
Översiktlig planering enligt PBL	Kommunstyrelsen (KS)
Förbereda ärenden enligt LAV till KF Detaljplanering enligt PBL	Samhällsbyggnadsnämnden (SBN) enligt delegationsordning. Om detaljplan av principiell betydelse eller om planen har betydande miljöpåverkan och miljökonsekvensbeskrivning (MKB) - Kommunfullmäktige (KF).
Tillsyn och prövning enligt PBL	Bygg- och miljönämnden (BMN)
Tillsyn och prövning enligt miljöbalken	Bygg- och miljönämnden (BMN)
Tillsyn enligt livsmedelsverkets bestämmelser om dricksvatten	Bygg- och miljönämnden (BMN)
Beslut om inrättande av gemensamhetsanläggningar	Kommunlantmäteriet

Länsstyrelsen har tillsyn över att kommunen följer miljöbalken, plan- och bygglagen och lagen om allmänna vattentjänster.

4 Kommunens planering för vatten- och avloppsförsörjning

4.1 Översiktsplaner

Översiktsplaner är inte juridiskt bindande men ska vara vägledande för beslut i detaljplaner och bygglovsärenden. I Linköping finns en Översiktsplan för landsbygden och småorterna som antogs i juni 2014. För områden utpekade som tätortsnära lantligt boende - område öster om Rystad, område Vårdsberg, område Kränge och område Gullberg ska detaljplane- eller områdesbestämmelser tas fram. Översiktsplaner som berör orter på landsbygden finns även i fördjupade översiktsplaner (FÖP) - FÖP Ljungsbro/Berg, FÖP Sättuna, FÖP Lingham, FÖP Vikingstad, FÖP Bestorp och FÖP Brokind.

4.2 Detaljplaner

I en detaljplan bestäms hur mark och vatten inom ett område ska användas. Det framgår vad som är allmän platsmark, kvartersmark och vattenområde. Allmän platsmark består ofta av gator, torg och parker medan kvartersmark är avsedda för bostäder, affärer mm. I en detaljplan kan man avsätta mark för en gemensamhetsanläggning enligt PBL 4 kap 18§, till exempel för avlopp. När kommunen inte är huvudman kan man i en planbestämmelse styra att bygglov inte får ges förrän en godkänd avloppsanläggning kommit till stånd. En detaljplan är juridiskt bindande och styr hur bygglov får beviljas.

Detaljplaner kommer att behövas tas fram för vissa av bebyggelsegrupperna i VA-utbyggnadsplanen.

4.3 Verksamhetsområden

Ett verksamhetsområde är ett geografiskt avgränsat område inom vilket kommunen har ansvar att tillhandahålla vattentjänster. Området fastställs av kommunfullmäktige med stöd av lagen om allmänna vattentjänster. Inom ett verksamhetsområde gäller kommunens VA-avgifter och allmänna bestämmelser för vatten och avlopp (ABVA). Idag finns olika verksamhetsområden för de olika vattentjänsterna dricksvatten, spillvatten och dagvatten. Man kan ingå i ett område med kommunalt dricksvatten men ha egen avloppsanläggning och tvärtom. Hur VA ska anordnas i ett område samt vilka fastigheter som ingår ska i normalfallet fastställas i samband med att området detaljplaneras.

Enligt LAV är det kommunens ansvar att utreda om det finns ett ansvar att lösa VA-försörjning i ett större sammanhang samt bestämma verksamhetsområden.

Detta görs i dialog med VA-huvudmannen. Det är sedan VA-huvudmannen, i Linköpings kommun Tekniska verken, som får i uppdrag att bygga ut VA i verksamhetsområdet.

Alla verksamhetsområden finns i LinGIS, tillgängligt för kommunen och Tekniska verken.

Vatten- och avloppstjänsterna bekostas av avgifter och inte via skattemedel. Alla anslutna kunder (VA-kollektivet) bekostar anläggande, drift och underhåll av VA-anläggningarna via förbrukningsavgifter och anslutningsavgifter.

4.4 Kunder utanför verksamhetsområden (UVO-kunder)

För fastigheter utanför befintliga verksamhetsområden, där kommunen inte har ansvar enligt lagen om allmänna vattentjänster, kan det finnas möjlighet att ansluta sig till det allmänna VA-ledningsnätet om utrymme och kapacitet finns i ledningsnätet. Dessa anslutningar kallas avtalskunder eller UVO-kunder, kunder utanför verksamhetsområden. UVO-kunder tilldelas en förbindelsepunkt av VA-huvudmannen, betalar en anslutningsavgift och bekostar själv framdragning av ledningar till en förbindelsepunkt. Efter anslutning betalas förbrukningsavgifter enligt ordinarie taxor.

4.5 Gemensamhetsanläggningar för avlopp

Linköping finns idag ett 15-tal gemensamhetsanläggningar för avlopp på landsbygden från 5 hushåll och större som är anslutna till det allmänna VA-nätet (UVO-kund). Gemensamhetsanläggningar med flera delägare förvaltas av en samfällighetsförening som är en egen juridisk person. Gemensamhetsanläggningen har oftast en anslutningspunkt till det allmänna VA-ledningsnätet, men kan också bestå av ett mindre reningsverk med lokalt utsläpp till recipient.

I kommunen finns ett flertal upprättade gemensamhetsanläggningar för två eller flera fastigheter med gemensam avloppsanläggning som inte är anslutna till allmänt VA.

4.6 Resurser i avloppsvatten

Linköpings kommun har valt att satsa på ett högeffektivt storskaligt reningsverk med avancerad reningsteknik - från 2017 även med läkemedelsrening. Energiinnehållet tas tillvara i reningsverkets röt-kammare för produktion av biogas och näringsinnehållet i avloppsvattnet tas tillvara i röt-slammet som används på jordbruksmark. Slammet från Nykvarnsverket är Revaq-certifierat vilket innebär utökad kontroll samt spårning i ledningsnätet

av källor till föroreningar i slammet. Revaq-certifieringen innebär även granskning av utomstående certifieringsorgan.

I varje bebyggelsegrupp där VA-utbyggnad ska starta kommer VA-huvudmannen att göra en avvägning av vilken teknik för VA-utbyggnaden som är mest resurseffektiv med avseende på energi och näringsämnen. VA-huvudmannen och kommunen kommer även att hålla sig uppdaterad på lagstiftningen när det gäller alternativa lösningar inom verksamhetsområden.

5 Fastställande och beslut om verksamhetsområden

5.1 Stadens organiska tillväxt

När nya områden tillkommer allteftersom staden och andra bebyggelsegrupper byggs ut bestäms i detaljplanen hur VA-försörjningen ska ordnas. Tekniska verken sammanställer utökningar av verksamhetsområden en gång per år. Förslaget godkänns i Tekniska verkens styrelse och information ges till samhällsbyggnadsnämnden. Beslut om nya verksamhetsområden fattas i kommunfullmäktige.

5.2 Befintliga verksamhetsområden

I kommunens översiktsplaner har utvecklingsorter som avses fortsätta växa och utvecklas identifierats. För samtliga av dessa finns verksamhetsområden för VA beslutade. Gränserna för verksamhetsområden i dessa ska ses över när någon VA-relaterad åtgärd vidtas som nybyggnad, ombyggnad, tillsyn på små avloppsanläggningar eller förfrågan till huvudmannen om anslutning som UVO-anslutning. Översyn kan också ske på eget initiativ av VA-huvudmannen eller av kommunen. Som stöd och hjälp för analyser finns GIS-skiktet för samlad bebyggelse.

5.3 Övriga bebyggelsegrupper

Nya områden med bostäder långt från befintliga verksamhetsområden kan innebära att bebyggelsegruppen (ny och befintlig) blir så stor att den omfattas av LAV. Frågor av detta slag lyfts till kommunens VA-samordnare och Tekniska verken. Som stöd och hjälp för analyser finns GIS-skiktet för samlad bebyggelse.

6 Identifiering av bebyggelsegrupper

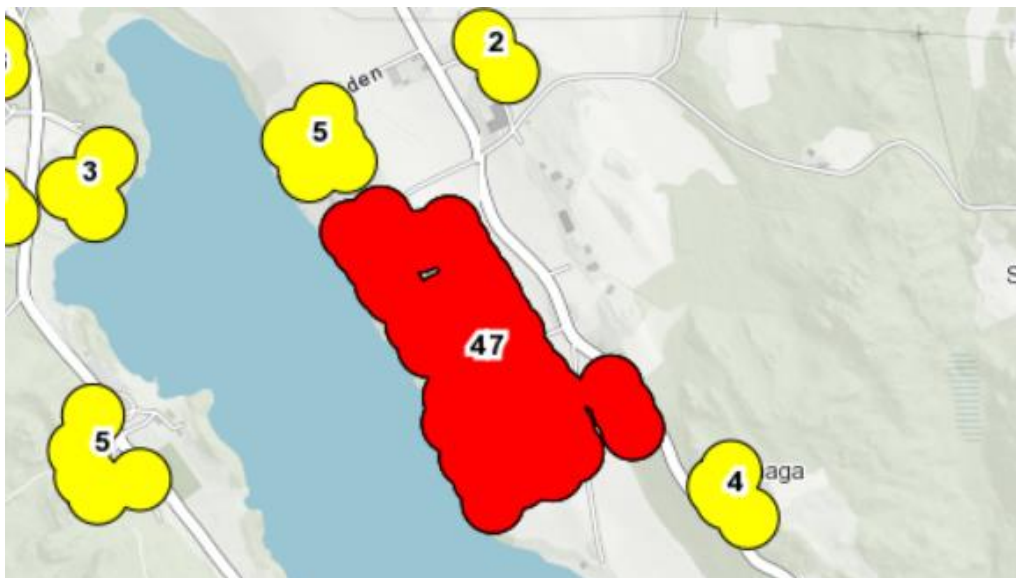
Kommunen har ansvar att tillse att vattenförsörjning eller avlopp ordnas om det behövs i ett större sammanhang (§6 LAV-områden). I förarbeten till LAV framgår att 20-30 hus kan utgöra ett större sammanhang.

I dessa riktlinjer och i VA-utbyggnadsplanen ligger fokus på bebyggelsegrupper med 30 hus eller fler med ett inbördes avstånd på max 100 meter. För varje bebyggelsegrupp görs en bedömning om de omfattas av LAV eller inte. Omfattas de av LAV görs en bedömning om när utbyggnad av VA ska ske.

För att visualisera dessa bebyggelsegrupper (30 hus eller fler, med ett inbördes avstånd på max 100 meter) har ett särskilt kartsikt i LinGIS tagit fram. De hus som finns med i GIS-skiktet är bostadshus, industri, samfund som ex. kyrka, samhällsfunktioner som t ex skola samt verksamheter/kontor.

Det finns två olika typer av bebyggelsegrupper;

1. Bebyggelsegrupper som idag inte till någon del omfattas av beslutat verksamhetsområde.
2. Bebyggelsegrupper som idag helt eller till någon del omfattas av beslutat verksamhetsområde.



Exempel ur LINGIS, GIS-skikt som visar Sättra fritidsby. Rödmarkerade fastigheter är områden med 30 hus eller fler med ett inbördes avstånd på max 100 meter.

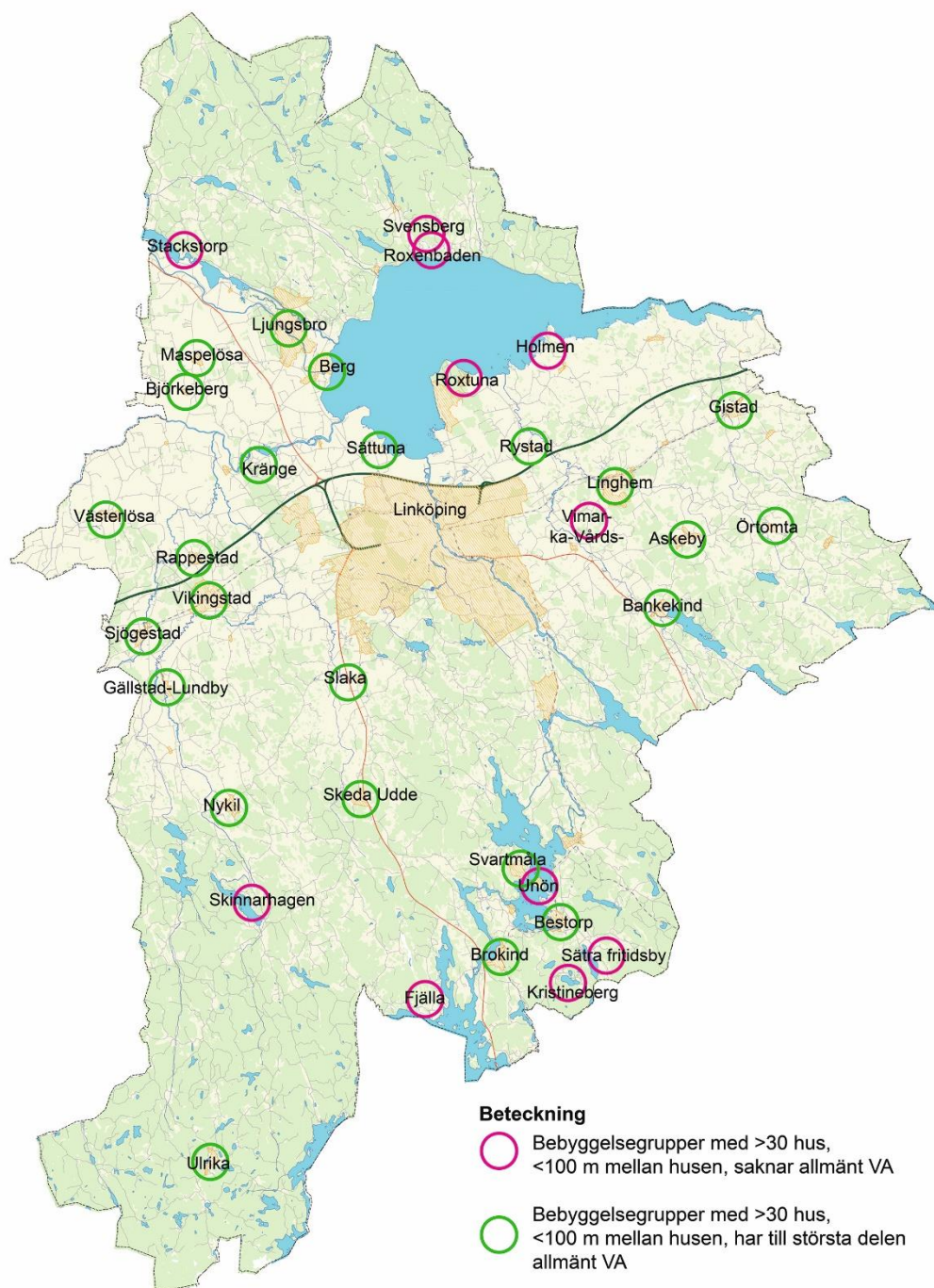
Grupp 1 - de områden som helt saknar allmänt VA idag är de som kommer att prioriteras för VA-utbyggnad. Där finns idag den största miljöpåverkan på

närmaste recipient. Bebyggelsegrupper i kolumn 1, tabell sidan 22, har bedömts enligt bedömningsmodellen i kapitel 8.

Grupp 2 - gränser för verksamhetsområden för befintliga bebyggelsegrupper ses över.

Nedan listas båda dessa grupperingar av bebyggelsegrupper utan inbördes rangordning och prioritering.

Kolumn 1 Bebyggelsegrupper med >30 hus,<100 m mellan husen, saknar allmänt VA	Kolumn 2 Bebyggelsegrupper med >30 hus, <100 m mellan husen, har till största delen allmänt VA	
Sätra fritidsby	Askeby	Nykil
Roxenbaden	Bankekind	Rapestad
Svensberg	Berg	Rystad
Vimarka-Vårdsberg	Bestorp	Sjögestad
Fjälla-området	Björkeberg	Skeda Udde
Unön	Brokind	Slaka
Stackstorp	Gistad	Svartmåla
Kristineberg*	Gällstad Lundby	Sättuna
Roxtuna	Linghem	Ulrika
Skinnarhagen	Ljungsbro	Vikingstad
Holmen	Kränge	Västerlösa
	Maspelösa	Örtomta
*Bebyggelsegrupp som består av tre grupper av hus som vardera inte är rödmarkerade men tillsammans är en stor bebyggelsegrupp.		



7 Bedömningsmodell för bebyggelsegrupper

För bedömning av de identifierade bebyggelsegrupperna har en excel-modell tagits fram. Till denna finns en förklarande beskrivning "Bedömningsmodell för bebyggelsegrupper". Påverkan på miljön och risk för påverkan på sjöar och vattendrag värderas högst men bedömningsmodellen tar även hänsyn till prioriterade utvecklingsorter och planerad utbyggnad.

Som grund för bedömningsmodellen används den modell som togs fram i VA-översikten från 2012. Poäng för miljö- och hälsoskydd visar status på närmaste klassade vattenförekomst. Hög sammanlagd poäng innebär hög prioritering.

Bebyggelsegrupperna poängsätts inom följande områden:

- Boendebelastning
- Miljö- och hälsoskydd
- Lagen om allmänna vattentjänster
- Status avloppsanläggningar
- Samhällsutveckling - översiktsplanering

8 Prioritering av bebyggelsegrupper – VA-utbyggnad

Ur bedömningsmodellen fås en primärlista med bebyggelsegrupper utifrån fastställda kriterier. Utifrån denna har en prioriteringslista och en utbyggnadsplan för vatten och spillvatten med planering för cirka 15 år framåt tagits fram. Av VA-utbyggnadsplanen framgår när en bebyggelsegrupp planeras anslutas till allmän VA-anläggning.

VA-utbyggnadsplanen är ett dokument som uppdateras årligen där bebyggelsegrupperna kan komma att förändras beroende på omständigheter som inte är kända idag. Exempelvis kan det i framkomma mindre bebyggelsegrupper (<30 hus) som har ett större behov enligt LAV än någon av de hittills identifierade.

Den framtagna VA-utbyggnadsplanen för 2017-2035 finns i bilaga 1. Utbyggnadsplanen kommer att uppdateras vid behov. En utförlig beskrivning av de bedömda bebyggelsegrupperna finns i dokumentet ”VA-utbyggnadsplan 2017-2035 - bedömning”.

För de bebyggelsegrupper där ny detaljplan krävs finns även tidplan för planarbetet.

I VA-utbyggnadsplanen anges även en tidplan för miljökontorets uppföljning av att fastigheterna är anslutna till allmänt VA. Detta ska ske cirka ett år efter att förbindelsepunkt för VA-anslutning är upprättad, meddelad och fakturerad. Uppföljningen kommer att ske i samarbete med VA-huvudmannen. VA-huvudmannen initierar tillsynsprojektet.

8.1 Tidigare VA-anlutning

Om en bebyggelsegrupp som bedöms omfattas av LAV vill få en tidigare anslutning än den som anges i kommunens VA-utbyggnadsplan kan detta ske i privat regi för att sedan övertas av VA-huvudmannen. Detta förutsätter att det finns kapacitet i de allmänna ledningarna. För att ett övertagande ska vara möjligt måste inrättandet ske i nära dialog och samarbete med VA-huvudmannen och enligt dennes krav på opartisk upphandling, funktionalitet, kvalitet, lokalisering etc.

8.2 Små avloppsanläggningar inom bebyggelsegrupper

Miljökontoret har tagit fram en rutin för hur tillsyn och prövning av små avloppsanläggningar i bebyggelsegrupper på VA-utbyggnadsplanen ska handläggas. Utgångspunkten är att inga nya tillstånd för lokala utsläpp från WC/vattentoalett bör ges inom områden som finns med i VA-utbyggnadsplanen.

9 Kommunikation

När VA-policy för landsbygden samt Riktlinjer för vatten- och avloppsplanering är politiskt antagna kommer en första information om tidplan och planerad VA-utbyggnad skickas ut till fastighetsägare vars bebyggelsegrupp ska byggas ut inom 5 år. Planerad tidplan för VA-utbyggnad kommer även att finnas på webben, linkoping.se.

För det löpande arbetet med utbyggnad av allmänt VA är god framförhållning i kommunikation och information till boende i bebyggelsegrupper mycket viktigt. Informationsinsatser till boende i aktuella bebyggelsegrupper som ska bli verksamhetsområden görs cirka 2-4 år före planerad VA-utbyggnad gemensamt av kommunen och VA-huvudmannen.

Inför lansering av VA-planen finns en särskild kommunikationsplan framtagen.

9.1 Enligt VA-utbyggnadsplanen

Fastställande av verksamhetsområde ska ske inom rimlig tid innan förbindelsepunkter för VA-utbyggnaden är klara. Förslag till verksamhetsområden godkänns först i Tekniska verkens styrelse, skickas sedan till Teknik- och samhällsbyggnadskontoret för politisk beredning i samhällsbyggnadsnämnden och därefter beslut i kommunfullmäktige.

9.2 VA-utbyggnad då detaljplan tas fram

För de flesta bebyggelsegrupper i VA-utbyggnadsplanen krävs att en detaljplan tas fram. I detaljplanen fastställs hur VA-försörjningen ska ordnas.

Fastighetsägarna får information via detaljplanens samrådsprocess, t ex vid samrådsmöten där både kommunen och VA-huvudmannen deltar. Bedömning av vilka fastigheter som ska ingå i verksamhetsområdet görs i samråd mellan kommunens VA-samordnare och VA-huvudmannen.

Under arbetet med detaljplanen kan huvudmannens arbete med VA-utredning påbörjas. När detaljplanen har vunnit laga kraft kan arbetet med projektering och VA-utbyggnad starta i det aktuella området. Information till fastighetsägarna om tidplan, VA-avgifter mm skickas ut av VA-huvudmannen i god tid innan VA-utbyggnaden är klar och förbindelpunkter är upprättade. När förbindelsepunkter är upprättade och meddelade faktureras fastighetsägarna.

9.3 VA-utbyggnad då detaljplan inte tas fram

För några av bebyggelsegrupperna i VA-utbyggnadsplanen krävs inte att en detaljplan tas fram. Orsak kan vara att det redan finns lämpliga byggrätter eller att området ska bevara sin karaktär av fritidshusområde med den kunskap som finns idag.

Boende i bebyggelsegruppen får information om att VA-utbyggnad kommer att ske på grund av att deras bebyggelsegrupp omfattas av LAV. Detta ska ske cirka 5 år före planerad VA-utbyggnad.

Därefter är det VA-huvudmannens ansvar att planera för VA-utbyggnaden - lokalisering av ledningsnät mm genom till exempel markinköp, servitut, ledningsrätter mm samt att därefter informera fastighetsägarna om den kommande VA-utbyggnad, avgifter, tidsplan och motiven till detta. Kommunlantmäteriet finns som stöd i processen.

Beslut om utökning av verksamhetsområde fattas i kommunfullmäktige.

10 Genomförande och fortsatt VA-arbete

10.1 VA-samordnare

Miljö- och samhällsbyggnadsförvaltningen har uppdraget att handlägga och bereda ärenden avseende LAV. Ansvarig tjänsteperson kallas VA-samordnare.

VA-samordnaren har följande uppdrag:

- I nära samarbete med VA-huvudmannen ansvara för att driva kommunens fortsatta arbete med VA-planen och dess implementering.
- Vara sakkunnig och sprida kunskap i ärenden/projekt där VA-frågan behöver belysas särskilt.
- Bereda ärenden avseende utökning av verksamhetsområde.

Inom respektive avdelning/kontor ska det finnas någon eller några utpekade kontaktpersoner som har ett utökat ansvar för att bevaka VA-frågorna inom sin organisation. Vid behov kan kontaktpersonerna träffas för att diskutera ett aktuellt ärende eller frågeställning som har förvaltningsövergripande karaktär. Sammanställande är då VA-samordnaren.

10.2 Förhandsbesked och planbesked

Förfrågningar från fastighetsägare som vill bygga på landsbygden kommer oftast in via Bygglovskontoret. Förfrågningarna om förhandsbesked från fastighetsägare utanför planlagda områden skickas på remiss till miljökontoret och detaljplan/översiktsplan för yttrande om till exempel planbesked behövs.

Önskemål/begäran om planbesked kan komma direkt till detaljplaneavdelningen. Utredning om planbesked görs ofta gemensamt av detaljplaneavdelningen och översiktsplaneavdelningen och innefattar många olika faktorer som ska bedömas. VA-situationen är en viktig del i bedömningen.

Tillkommande tomter/fastigheter i en bebyggelsegrupp på landsbygden kan innebära att bebyggelsegruppen totalt blir så stor att området framöver kan komma att bedömas omfattas av LAV vilket innebär i förlängningen att allmänt VA ska anordnas. Beroende på områdets inriktning i översiktsplanerna (om området har utvecklingskisser eller ska bibehålla sin karaktär av fritidshusområde) kan ansökan avslås eller godkännas. GIS-skiktet för befintlig bebyggelse är ett bra hjälpmedel som visar röda områden med fler än 30 hus med ett inbördes avstånd på max 100 meter.

För bedömning i planbeskedet är också vilka ställningstaganden som finns för området i översiktsplanen. Har bebyggelsegruppen utvecklingskisser som visar hur den ska växa? Ska området behålla sin karaktär av fritidshusområde? Frågan lyfts som ett ärende till kommunens VA-samordnare.

10.3 Anmälan om anslutning till det allmänna nätet

Fastighetsägare vars fastigheter idag ligger utanför beslutat verksamhetsområde för VA kan till VA-huvudmannen inkomma med förfrågan om anslutning.

Avser en sådan anmälan en fastighet som ligger inom eller i nära anslutning till några bebyggelsegrupper som anges på sidan 20 ska samråd hållas med kommunens VA-samordnaren innan VA-huvudmannen lämnar positivt besked till fastighetsägaren.

Om en anmälan endast avser nyttigheten dricksvatten och positivt besked meddelas ska miljökontoret göras uppmärksam på detta.

10.4 Dricksvattenkvalitet

I samband med utbyggnad av VA i bebyggelsegrupper kan provtagning och analys av dricksvattnet/grundvattnet i området göras för att få en ökad kunskap om kvalitet och status. Bedömning görs om VA-utbyggnaden ska omfatta både dricksvatten och spillvatten eller enbart spillvatten.

10.5 VA-rådgivning

Från 2015 har en tjänst som VA-rådgivare inrättats och placerats hos VA-huvudmannen. Finansieringen av tjänsten som VA-rådgivare är delad mellan miljö- och samhällsbyggnadsförvaltningen och VA-huvudmannen.

VA-rådgivaren ska vara en länk och ett stöd till mindre bebyggelsegrupper och på olika sätt bidra till att dessa anlägger gemensamhetsanläggningar för avlopp på landsbygden. VA-rådgivarens uppdrag är att aktivt arbeta med mindre bebyggelsegrupper med samlad bebyggelse, från cirka 20 hus och mindre, sådana som inte bedöms omfattas av LAV. VA-rådgivaren kan stötta fastighetsägarna vid utformning av VA-lösning samt i kontakten med kommunlantmäteriet.

Andra arbetsuppgifter för VA-rådgivaren är att samverka med miljökontoret i tillsynsprojekt och visa på lösningar för fastighetsägare som fått krav på åtgärder samt stötta och driva på bebyggelsegrupper där det i detaljplaner har ställts krav på gemensamma avloppsåtgärder.

Ett långsiktigt VA-arbete på landsbygden kräver en bra samordning av kommunens olika verksamheter för att invånare ska kunna få tydliga svar på frågor, till exempel om och när möjligheterna att ansluta sig till det allmänna VA-ledningsnätet kommer. Förvaltningsövergripande gemensamma rutiner har tagits fram för flera områden.

Den gemensamma VA-utbyggnadsplanen ger ett bra stöd för dialog med invånare. Information kommer att finnas på linkoping.se.

11 Konsekvensbeskrivning

11.1 Miljökonsekvenser

Att fler fastigheter ansluts till det allmänna VA-ledningsnätet eller till lokala avloppsreningsverk innebär att utsläppen till sjöar och vattendrag minskar. Mindre utsläpp av näringsämnen, bakterier och oönskade kemiska ämnen är viktiga bidrag i arbetet med att nå god ekologisk och kemisk vattenstatus i sjöar och vattendrag.

Färre små avloppsanläggningar och dricksvattenbrunnar minskar risken för förorening av dricksvattentäkter, grundvatten och ytvatten. Fler hushåll kommer att få dricksvatten via en allmän dricksvattenanläggning som har högre krav gällande dricksvattenkvalitet och kontroll än enskilda dricksvattenbrunnar. För många invånare kommer därför dricksvattenkvaliteten att förbättras, vilket är positivt ur hälsoperspektiv.

11.2 Ekonomiska konsekvenser

Utbyggnad av kommunala vattentjänster innebär kostnader för den enskilde. Att få kommunalt VA i sitt hus innebär oftast att fastigheten ökar i värde samt att man får bättre kvalitet på vattentjänsterna. Anslutningsavgift till kommunalt VA behöver bara betalas en gång jämfört mot små avloppsanläggningar där man återkommande behöver investera i en ny reningsanläggning för att klara utsläppskraven.

Utbyggnad av kommunala VA-tjänster betalas genom avgifter från dem som nyttjar tjänsterna enligt LAV och Tekniska verkens gällande prislista. Avgifterna ska bestämmas så att kostnaderna fördelas på de avgiftsskyldiga enligt vad som är skäligt och rättvist. Om vattentjänsterna för en viss eller vissa fastigheter på grund av särskilda omständigheter medför kostnader som i beaktningsvärd omfattning avviker från andra fastigheter i verksamhetsområdet ska avgiften bestämmas med hänsyn till skillnaderna, så kallad särtaxa.

Utbyggnad av kommunalt vatten och avlopp innebär ökat investeringsbehov hos huvudmannen samt intensifierat arbete med VA-utredningar och anslutning av nya områden. När man väljer vilken typ av lösning som är lämplig ska både investerings- och driftkostnad beaktas ur ett livscykelperspektiv.

11.3 Sociala konsekvenser

Bedömningsgrunderna och riktlinjerna gör att kommunen får ett tydligt, konsekvent och transparent system för planering av vatten och avlopp på landsbygden. Det gör det lättare att se hur kommunen bedömer ansvaret samt medför att en VA-utbyggnadsplan tas fram där det redovisas vilka områden som planeras att bli verksamhetsområden och när i tiden. Det gör det lättare för

kommuninvånaren att sätta sig in i kommunens planer och bedömningar vilket är positivt ur ett medborgarperspektiv.

En konsekvens är att kostnaden för VA-anlutning kan bli kännbar för den enskilde som vill behålla sitt hus med en enkel standard och inte upplever sig ha behov av allmänt VA.

12 Uppföljning

Detta dokument kommer att följas upp och aktualiseras varje mandatperiod. Till VA-planen hör även styrdokumentet VA-policy för landsbygden samt bilagan VA-utbyggnadsplan som kommer att hållas uppdaterad.

13 Förkortningar

KF - kommunfullmäktige

KS - kommunstyrelsen

SBN - samhällsbyggnadsnämnden

GIS - geografiska informationssystem – kartskikt på linkoping.se

LINGIS - Linköpings kommuns geografiska kartskikt

UVO - utanför verksamhetsområde

VO – verksamhetsområde för avloppsvatten, dricksvatten, dagvatten. Fastställs i kommunfullmäktige

ÖP - översiktsplan

FÖP - fördjupad översiktsplan

LAV - lagen om allmänna vattentjänster

VA - vatten och avlopp

LAV - lagen om allmänna vattentjänster

PBL - plan- och bygglagen

Avloppsvatten - samlingsnamn för dagvatten och spillvatten

Spillvatten - förorenat vatten som kommer från hushåll - diskhoar, toaletter, duschar och från olika processer i industrin

Dagvatten - regn-, spol- och smältvatten på hårdgjorda ytor eller på genomsläpplig mark

14 Bilaga

