



Arkeolog Gert Franzén är sannolikt den som vistats mest i Tinnerö forntida kulturlandskap de senaste decennierna. Långt innan området blev naturreservatet *Tinnerö eklandskap kultur och natur* blev Gert fascinerad av att försöka förstå hur landskapet användes under forntiden. Han har inventerat, mätt, karterat, tolkat, provat och förkastat idéer utifrån de talrika lämningarna i området. Hans ingenjörsbakgrund, kreativitet, brinnande intresse och envishet har tillsammans med tusentals nedlagda timmar i fält och vid skrivbordet lett fram till en karta över reservatets och de närmaste omgivningarnas romerska järnålder.

Linköpings kommun har gett Gert uppdraget att ta fram kartan med syftet att ge områdets besökare en djupare förståelse av områdets forntid. Att tolka forntiden i landskapet är svårt och något absolut facit finns inte. De som byggde stensträngarna, bodde i långhusen och ligger begravda i gravfälten har varit döda i mer än tusen år. Kartan är Gert Franzéns initierade tolkning av områdets romerska järnålder.

Gert kommer att förklara och beskriva ytterligare kring kartans framväxt och överväganden som ligger till grund för den. Besök www.franzark.com



Welcome to Tinnerö Oak landscape

Tinnerö is a nature reserve owned by the Municipality of Linköping. The reserve contains one of the best examples of fossil agrarian landscapes from the Iron Age in Sweden. This map shows a reconstruction of the cultural landscape around the middle of the Iron Age, ≈ AD 300. It is made from knowledge about ancient monuments, topography, ground properties and forms, aerial photos, old maps, etc, as well as from experience of interpreting this kind of landscape.

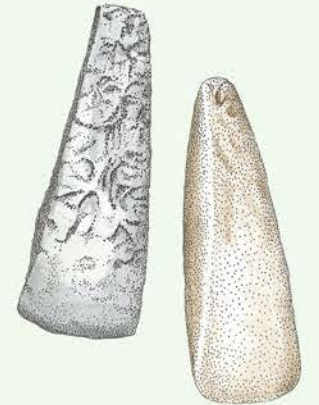
In this area there are very well preserved ancient remains from the agrarian landscape in the early Iron Age. Extensive grazing lands with networks of stonewalls, fossil fields, house platforms, cemeteries and a great number of settlement sites date back to that time.

The landscape is relatively unaffected by recent activities due to the use as pasture and meadowland, and the military presence during the 20th century.

Yxor

I Tinnerö-området har flera yxor från stenåldern hittats. De äldsta är bortåt 6000 år gamla och representeras här ovan till höger av en så kallad spetsnackig yxa. Den slipade flintyxan till vänster är en riktig huggyxa som liknar den som hittats på Tinnerö gårds marker. Den kallas tjocknackig och är ca 5000 år gammal.

De som använde dessa stenyxor var de första bönderna i området. Det innebär att de bönder som arbetade i området under kartans tid hade ungefär 100 generationer bönder före sig. Inte underligt då att jordbruket så starkt präglar landskapet som kartan visar, redan för 1700 år sedan.



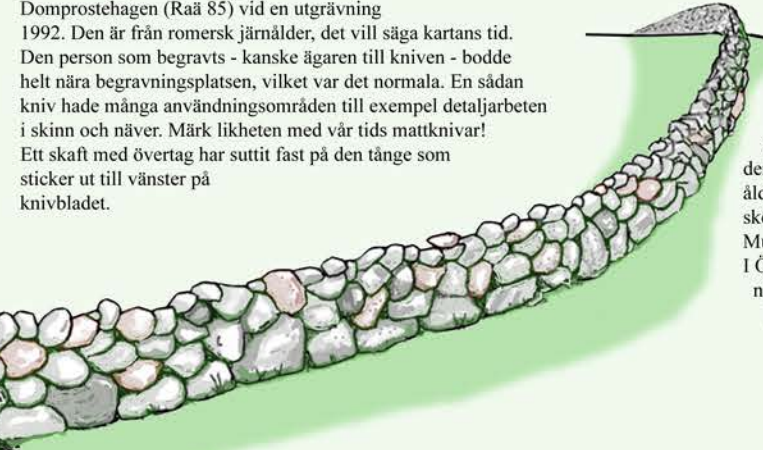
Rakkniv

Föremålet till höger är en svagt ärjad liten bronskniv, ansedd som rakkniv (skala ca 1:1). Den är från bronsåldern och påträffades av en slump i ett trädgårdsland vid Jonsberg, Åsmestad, på 1930-talet. Den låg då tillsammans med ytterligare bronsföremål, som tyvärr försvunnit sedan dess. Lägga märke till den fantasieggande ornamentiken på denna ca 2800 år gamla kniv!



Kniv

Här ovan ser du en liten kniv, (skala ca 1:1) funnen i en grav i Domprostehagen (Raä 85) vid en utgrävning 1992. Den är från romersk järnålder, det vill säga kartans tid. Den person som begravts - kanske ägaren till kniven - bodde helt nära begravningsplatsen, vilket var det normala. En sådan kniv hade många användningsområden till exempel detaljarbeten i skinn och näver. Märk likheten med vår tids mattknivar! Ett skaft med övertag har suttit fast på den tånge som sticker ut till vänster på knivbladet.



Stensträngar

Ett starkt kännetecken för Tinnerö eklandskaps forntid är stensträngarna, som är raserade stenmurar av den typ som ses här till vänster. I sin aktiva tid (romersk järnålder = kartans tid) var dessa stängsel mellan betesmark och skördemark. I området finns ett par mil av sådana raserade stenmurar. Murarna var ofta samorganiserade med vägar, liksom naturligtvis dåtidens åkrar. I Östergötland finns ca 50 mil stensträngar registrerade. De djur som hägnades var främst nötkreatur och får. På gårdarna fanns dessutom getter, svin, höns, hundar och katter. Hästar tillhörde förmodligen gårdar med något högre status och då främst som riddjur. De vanligaste dragdjuren var oxar.

Hantverk

På en bondgård under forntiden bedrevs en mängd verksamheter utöver arbetet på fälten. Kvinnan långt ner till vänster tillverkar keramik till form genom att först lägga ihop långa "korvar" av magrad lera till kärlets form. Därefter tummar hon ihop dessa till slutlig form, torkar och bränner. Det visade exemplet var ett vanligt husråd under hela den äldre järnåldern.

Den prickiga behållaren framför kärlet brukar kallas silkäril när bitarna hittas vid utgrävningar. Den är översäddad med genomgående hål, men saknar vanligen botten. Troligen var det en behållare för glödande kol. Den blev då naturligtvis även en värmekälla som klarde sig utan övervakning några timmar. Var det en liten kamin? Keramik av ovannämnda vardagliga typer har hittats till exempel i Domprostehagen och Magasinshagen i Smedstad.



Bilden härintill visar vävning med stående vävstol. Varpen spändes buntvis med vävtvänder av bränd lera längst ner. Vävnigen förutsatte tillgång till fibrer för garn. Det kunde vara t.ex fårull eller lin. En linklut har hittats i en vägbank nära Tinnerö. Vävtvänder, liksom sländrissor från tillverkningen av garn, är vanliga fynd vid utgrävningar och har påträffats vid utgrävningar i Domprostehagen vid Smedstad.

