

Foto Bengt Samuelsson

*Det gamla slätterkärret vid Svensbo har en rik flora som inte avslöjar sig förrän vid en närmare titt.*

## 56 Svensbo

*Ett kärr med artrik flora och en restaurerad torpmiljö. Natur och kultur förenade av en över hundraårig gemensam historia.*

Vid slutet av 1700-talet fick Sven Nilsson möjlighet att lämna jobbet som dräng på Skullebo för att bli torpare på samma gård. Odlingsrösen och stenmurar vittnar om hårt slit, men platsen som uppkallades efter Sven hade också fördelar. Kärret var en viktig slättermark där Svensbotorparen kunde bärga starrhö. Den magraste delen, söder om den nuvarande spången, dög dock endast till betesmark. På den äldsta bevarade kartan från 1840 kallas kärret Stordammen och vid utloppet i norr finns rester av en dammvall.

Skogsstyrelsen som äger torpet och skogen omkring har restaurerat torpmiljön till 1800-talsskick. Längs en rundslinga kan man studera äldre tiders skogsutnyttjande, såsom kolning, tjärbränning med mera. Från torpet utgår även en stig som tar dig runt kärret. Redan vid

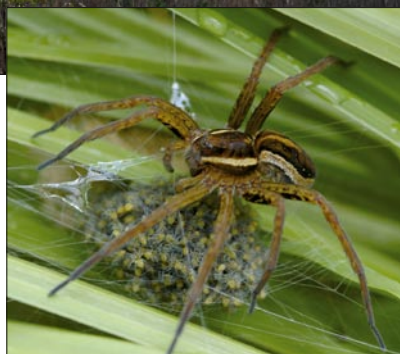


Foto Uno Johansson

*Den stora kärrspindelbonan vaktar noga sina ungar.*

spången nedanför Svensbo märks det att floran är ovanligt rik för ett kärr i skogsbygden. Det är gott om slätterblomma och här växer även orkidén ängsnycklar, vilken vi vanligen hittar i kalkkärr.



Från Skeda udde, åk mot Haraldsbo och sväng vänster mot Drögshult. Efter drygt 3 km sväng vänster mot "Skogsvårdsgård" och följ sedan skyltningen. Östgötaleden mellan Ulrika och Rimforsa passerar Svensbo.