

ÖRTOMTA-KYRKEBY 1:2

Kulturmiljöutredning

2023-05-24



ÖRTOMTA-KYRKEBY 1:2 KULTURMILJÖUTREDNING

UPPDRAGSNAMN

Kulturmiljöutredning inför
detaljplan i Örtomta för Örtomta-Kyrkeby 1:2

UPPDRAGSANSVARIG

Lisa Berglund, byggnadsantikvarie/
sakkunnig kulturvärden – behörighet K

BESTÄLLARE

Linköpings kommun

FÖRFATTARE

Lisa Berglund, byggnadsantikvarie/
sakkunnig kulturvärden – behörighet K

DATUM

2024-05-24

GRANSKARE

Mats Fredriksson
Arkitekt SAR/MSA, sakkunnig kulturvärden –
behörighet K

KONSULT

Fredriksson arkitektkontor AB
Skolgatan 1A
602 25 Norrköping
Tel: 011-10 00 66
www.fredrikssonarkitektkontor.se



INNEHÅLL

I. INLEDNING	4
SAMMANFATTNING	5
UPPDRAG, SYFTE & METOD	6
UTREDNINGSOMRÅDE	7
2. VÅRDA, STÄRKA & UTVECKLA	8
KARTA KULTURHISTORISKA VÄRDEN	9
KARTA FÖRÄNDRINGSKÄNSLIGHET I OMRÅDET	10
KULTURHISTORISKT VÄRDE	12
RÅD OCH RIKTLINJER	14
KULTURMILJÖBESKRIVNING	17
VÄRDEBÄRANDE KARAKTÄRSDRAG	20
3. KULTURHISTORISK UTREDNING	28
KULTURHISTORISK ANALYS	29
KULTURHISTORISK VÄRDERING	39
4. BEFINTLIGA STÄLLNINGSTAGANDEN OCH LAGKRAV	41
BEFINTLIGA STÄLLNINGSTAGANDEN	42
LAGSTIFTNINGENS KRAV	44
5. REFERENSER	47

I. Inledning



Örtomta kyrkomiljö i flygfotoграфи från 1935. Kyrkskolan skyntar nere till höger i bild (Digitalt museum).

Sammanfattning

Inom fastigheten Örtomta-Kyrkeby 1:2 finns den tidigare kyrkskolan uppförd 1887. Byggnaden nyttjas idag som privatbostad på ett tidsbegränsat bygglov. I gällande detaljplan är markanvändningen bestämd till allmänt ändamål (A). Linköpings kommun har påbörjat arbete med en ny detaljplan för fastigheten som ska pröva lämpligheten för bostadsändamål (B) samt utreda behov av skydd av kulturvärden. En kulturmiljöutredning har upprättats som syftar till att möta Linköpings kommuns kunskapsbehov i detaljplanarbetet.

Utredningen konstaterar att den tidigare kyrkskolans bärande berättelse handlar om folkskolans tillkomst och utveckling på den svenska landsbygden under 1800-talet och om dåtidens skolarkitektur, behov och förutsättningar. Byggnaden är synnerligen välbevarad till såväl exteriör som interiör och utgör ett mycket tydligt exempel på ett lantligt beläget skolhus under 1800-talets andra hälft. Kyrkskolan är vidare en viktig del i berättelsen om Örtomta kyrkby, byns äldre historia och utveckling. Tillsammans med kyrkomiljön bildar kyrkskolan byns historiska kärna.

Byggnaden bedöms vara en särskilt värdefull byggnad som avses i 8 kap. 13 § plan- och bygglagen. Skolan med tillhörande tomt bedöms även ingå i och vara värdebärande för en särskilt värdefull bebyggelsemiljö som avses i 8 kap. 13 § plan- och bygglagen, Örtomta kyrkbymiljö.

Utredningen rekommenderar att den tidigare kyrkskolan förses med rivningsförbud och skyddsbestämmelse som syftar till att tillvarata exteriöra och interiöra värdebärande karaktärsdrag. Vidare rekommenderas styrning av marken i syfte att tillvarata de kulturhistoriska värdena inom tomten samt den historiska kopplingen till kyrkan.

Uppdrag, syfte & metod

Inom fastigheten Örtomta-Kyrkeby 1:2 finns den tidigare kyrkskolan uppförd 1887. Byggnaden nyttjas idag som privatbostad på ett tidsbegränsat bygglov. I gällande detaljplan är markanvändningen bestämd till allmänt ändamål (A). Linköpings kommun har påbörjat arbete med en ny detaljplan för fastigheten som ska pröva lämpligheten för bostadsändamål (B) samt utreda behov av skydd av kulturvärden. En kulturmiljöutredning har upprättats som syftar till att möta Linköpings kommuns kunskapsbehov i detaljplanarbetet.

Kulturmiljöutredningen ska innehålla:

- Kulturmiljösammanhang
- Kulturmiljöbeskrivning
- Kulturmiljöanalys och värdering för området
- Ange kulturhistoriskt värdefulla karaktärsdrag för byggnader inom planområdet samt karaktärisera kulturhistoriskt värdefulla berörda omgivningar närmast planområdet
- Kulturvärde- och känslighetskarta
- Övergripande rekommendationer kring lämplig hantering av kulturvärden, till exempel gällande tillbyggnader, komplementbyggnader, uteplats, staket mm.

Utredningen omfattar inte arkeologi och har

avgränsats till den tidigare kyrkskolans exteriör och interiör samt fastighet och omgivande kyrkby, vilken kan komma att påverkas av eventuella åtgärder inom planområdet.

Den kulturhistoriska utredningen och värderingen följer de råd och rekommendationer som ges i Boverkets författningssamling (BFS 2016:6) gällande enskilda byggnaders och den sammansatta bebyggelsens kulturvärde.

Utredningen tar stöd i Riksantikvarieämbetets (RAÄ) *Plattform för Kulturhistorisk värdering och urval* (2015) där miljöns bärande berättelser och dess fysiska uttryck identifieras och en bedömning av hur fullständig och relevant byggnaderna och miljön är ur kulturhistorisk synvinkel görs. Därefter kan rekommendationer ges för hur kommande åtgärder bör förhålla sig till dessa med utgångspunkt i plan- och bygglagens krav.

En arkivstudie har genomförts, i vilken Östergötlands museum, Linköpings stadsarkiv, kommunens digitala bygglovsarkiv samt Riksarkivet i Vadstena har genomförts. Vidare har fotografier eftersökts i Digitalt museum samt Riksantikvarieämbetets Kulturmiljöbild på söktjänsten Kringla. I en litteraturstudie har Örtomta kyrkbys mer övergripande historia

studerats. I en fältinventering har miljö och bebyggelse undersökts. Utifrån studierna har miljöns och byggnadens bärande berättelse kunnat identifieras och beskrivas.

Utredningsområde

Utredningsområdet omfattar fastigheten Örtomta-Kyrkeby 1:2 belägen i kyrkbyn Örtomta ca 2 mil öster om Linköping stad. Fastigheten omges av kyrka och kyrkotomt direkt i väster och kyrkbyn i söder och öster. I norr ansluter ett utpräglat odlingslandskap.



Fastigheten Örtomta-Kyrkeby 1:2. Fastighetsgränsen markerad i rött (Lantmäteriet Min karta).



Örtomta kyrkeby med närbelägna gårdar i ett utpräglat odlingslandskap ca 2 mil öster om Linköping stad. Planområdet markerat blått, utpekad med röd pil (Lantmäteriet Min karta).

2. Vårda, stärka & utveckla





Örtomta kyrkby i häradsekonomiska kartan från 1868-1877 (Lantmäteriet Historiska kartor).



KULTURHISTORISKA VÄRDEN

 Särskilt värdefull byggnad (PBL 8:13)

 Särskilt värdefullt bebyggelseområde (PBL 8:13). Ungefärlig omfattning. Församlingshem, kyrka, kyrkogård, klockbod, gravkapell, bygata med sträckning av lång historisk hävd, tidigare kyrkskola med omgivande tomt samt öster om denna en äldre enkelstuga inom Örtomta-Ås 8:13.

 Siktlinje att tillvarata.
Siktlinjer mellan kyrkotomt och tidigare kyrkskola samt siktlinjer längs med bygatan, där kyrkskolan ligger väl exponerad, och från det öppna odlingslandskapet i sydöst



FÖRÄNDRINGSKÄNSLIGHET I OMRÅDET

- Särskilt känsligt område - hög risk för betydande negativ påverkan vid förändring.
- Känsligt område - varsamhet och anpassning bedöms nödvändig vid förändring.
- Tåligare område

FÖRKLARING TILL KARTA

Kyrka, kyrkogård och kyrkotomt har höga kulturhistoriska värden och skyddas i 4 kap kulturmiljölagen. Kyrkotomten bedöms vara mycket känslig mot förändring. Till kyrkomiljön hör även den tidigare fattig- och sockenstugan som under 1800-talets första hälft inhyste kyrkskolan, idag församlingshem strax nordväst om kyrkan, samt klocksboden och gravkapell i öster. Planområdet med den tidigare kyrkskolan med omgivande trädgård angränsar direkt till kyrkomiljön och bedöms genom placering och starka historiska kopplingar höra till denna. Fria siktlinjer finns mellan fastigheten Örtomta-Kyrkeby 1:2 och kyrkotomten. Åtgärder inom fastigheten bedöms innebära hög risk för betydande negativ påverkan på kyrkomiljön och kyrkskolan. Till kyrkbymiljön hör även den äldre enkelstugan inom angränsande fastighet i öster, därför innefattas även denna av område markerat som mycket känslig kulturmiljö. Bygatans sträckning har lång historisk hävd och bör även den betraktas som mycket känslig mot förändring.

Gränserna är ungefärliga och ska inte tolkas bokstavligen på millimetern.



Att den tidigare kyrkskolan är en del av kyrkomiljön blir tydligt i siktlinjen från bygatan i sydöst. Fastigheten blir därmed mycket känslig mot förändring (Fredriksson arkitektkontor 2024).



Kyrkskolan är väl synlig från kyrkogården i väster (Fredriksson arkitektkontor 2024).

KULTURHISTORISKT VÄRDE

TIDIGARE KYRKSKOLA

Byggnaden bedöms utgöra ett mycket tydligt exempel på en tidigare kyrkskola i en mindre kyrkby under 1800-talets andra hälft. Byggnadens placering i direkt anslutning till kyrkomiljön vittnar om dåtidens skolväsendes nära koppling till kyrkan samt kyrkan som den självklara mittpunkten i socknen, en naturlig plats att placera en folkskola.

Byggnadens exteriör är till både karaktär och detaljer välbevarad och speglar tydligt skolarkitektur på landsbygden under det senare 1800-talet. Dåtidens arkitektur tar sig uttryck i byggnadens volym och proportioner, spritputsade fasader med dekorativa fönsteromfattningar, stora korspostfönster, figursågade taktassar och verandan präglad av schweizerstilens detaljering. I den norra fasaden finns de två separerade entréerna, vilket ger fasaden ett särpräglat uttryck, men som framför allt berättar om byggnadens tidigare funktion som folkskola med tillhörande lärarbostad.

Interiört synliggörs kyrkskolan i den välbevarade planlösningen med den stora skolsalen i sydväst med tillhörande entréhall och materialrum i nordväst. Dåtidens tankar kring en sund skolmiljö synliggörs i den väl tilltagna takhöjden, som skulle ge god lufttillgång, samt i de stora fönstren och rummets orientering i sydväst vilket gav rikligt

med ljusinsläpp nödvändigt för att hålla sig pigg och alert i skolbänken. Väggborstning och tak är klädda med pärlspontpanel, vilken speglar dåtidens stilideal men som också visar på ett mer praktiskt tänkande, träpanel var tåligare mot slitage, och kanske även visst bus, jämfört med till exempel en putsad eller tapetserad vägg. I det tidigare klassrummet finns även en murad nisch för en kamin som berättar om den ursprungliga uppvärmningen.

I byggnadens östra del är planlösningen i den tidigare lärarbostaden helt intakt. Kyrkskolan och dess lärarbostad samt 1800-talets bostadsideal och levnadssätt tydliggörs i bevarade kakelugnar och en murad spis med bakugn och järnspis. En järnspis och kakelugn finns även bevarad i den mindre bostaden i vindsvåningen. Till läsbarheten av den ursprungliga kyrkskolan bidrar också originaldetaljer som profilerade fönster- och dörrfoder, socklar och brädgolv lagda med fris.

Örtomta kyrkskola har mycket goda möjligheter att berätta om landsbygdens folkskolor under 1800-talets andra hälft och bedöms särskilt väl belysa byggnadskategorin och denna del av det svenska skolväsendets framväxt och utveckling. Byggnaden har särskilda samhällshistoriska värden.

Det tidigare skolhuset är en byggnad som har representerat en för lokalsamhället viktig funktion och verksamhet. Byggnaden har varit en samlingspunkt som har värderats högt i ett lokalt sammanhang. Tillsammans med den senare skolan från 1950-talet bidrar kyrkskolan också till berättelsen om Örtomta kyrkbys utveckling under 1800- och 1900-talen. Byggnaden bedöms ha särskilda lokalhistoriska värden.

Särskilda arkitekturhistoriska värden kan tillskrivas kyrkskolan då den i sin välbevarade form även speglar arkitektur, konstruktioner och material under 1800-talets andra hälft.

Den tidigare kyrkskolan bedöms vara en särskilt värdefull byggnad som avses i 8 kap. 13 § plan- och bygglagen.

OMGIVANDE MILJÖ

Kyrkskolan är placerad på en tomt som har bibehållit sin ålderdomliga karaktär genom fruktträd, gräsytor, grusad gårdsplan och falurött uthus målat med matt slamfärg. Uthuset härstammar från 1980-talet och är placerat på en modern gjuten grund men har genom sin karaktär ett miljöskapande värde. Byggnaden är även placerad i ett läge lika ett tidigare uthus och har därmed viss förmåga att berätta om miljöns äldre utseende. Tomtens karaktär bidrar starkt till läsbarheten av byggnadens ursprungliga kontext.

Kyrkskolan med omgivande tomt ligger i direkt anslutning till kyrkomiljön och bedöms genom placering och starka historiska band ingå i denna. Till denna miljö hör utöver kyrkan och kyrkogården med klockbod och gravkapell också församlingshemmet väster om kyrkan som nyttjats som både sockenstuga, fattigstuga och kyrkskola under 1800-talets första hälft.

Kyrkskolan bidrar till förståelsen av den historiska kyrkbyn, hur denna var uppbyggd och vilka funktioner och verksamheter den innefattade. Skolmiljön bedöms ingå i en särskilt värdefull kyrkbymiljö och i sin välbevarade form väsentligt bidra till denna. Till denna bör även angränsade fastighet i öster räknas, Örtomta-Ås 8:13, som är bebyggd med mangårdsbyggnaden till Ås Västergård, en äldre enkelstuga i två våningar.

Den tidigare kyrkskolan med tillhörande tomt bedöms ingå i och vara värdebärande för en särskilt värdefull bebyggelsemiljö som avses i 8 kap. 13 § plan- och bygglagen.

RÅD & RIKTLINJER

FÖRSLAG PÅ SKYDD I DETALJPLAN

Den tidigare kyrkskolan bör som en särskilt värdefull byggnad enligt 8 kap. 13 § plan- och bygglagen förses med rivningsförbud, i plankarta markerat ”r” samt med hänvisning till PBL 4 kap. 16 § punkt 4.

I syfte att bevara exteriöra värdebärande karaktärsdrag bör byggnaden förses med skyddsbestämmelse med hänvisning till PBL 4 kap. 16 § punkt 3. Värden bör preciseras i planbeskrivningen med beskrivning och fotografier.

Då interiören både till planlösning och detaljer är så välbevarad och så väl speglar en skolbyggnad från 1800-talets andra hälft rekommenderas att även en invändig skyddsbestämmelse övervägs. Viktigt att tillvarata genom en sådan är den ursprungliga planlösningen med den stora, öppna skolsalen i sydväst och den tidigare lärarbostaden med mindre rum i öster. Värdebärande detaljer som ursprunglig pärlspontpanel, profilerade foder, spegeldörrar, kakelugnar, murad nisch för kamin samt murade spisar bör omfattas.

MARK OCH TOMT

Tomten i helhet bör förses med förbud mot attefallshus och bygglovbefriade friggebodar med hänvisning till det särskilt värdefulla området och den potentiella förvanskning som kan ske utan bygglovsgranskning.

Marken närmast kyrkskolan samt trädgården söder om byggnaden, den grusade ytan mot klockboden och ytan mellan huvudbyggnad och uthus bör skyddas mot ytterligare bebyggelse i syfte att bibehålla skolans ursprungliga volym samt för bibehållen tydlig visuell koppling mellan kyrkomiljön och skolan och bygatan. Potentiella komplementbyggnader längs med tomtgränsen i nordväst och sydväst skulle sannolikt resultera i minskad läsbarhet av byggnaden som en tidigare kyrkskola, vilket skulle medföra negativ påverkan på både kyrkskola och kyrkbymiljön. Det skulle också minska skolhusets stora miljömässiga värde i kyrkbyn.

På övrig yta inom fastigheten kan möjligen små komplementbyggnader som uthus, redskapsbodar, lekstuga etc. tillåtas. Komplementbyggnader i form av till exempel bodar för redskap, leksaker mm. bör inte vara större än ca 2 x 4 meter (8 kvm). Det är viktigt att eventuella komplementbyggnader anpassas till kyrkomiljöns karaktär och att de är bygglovspliktiga. Lämpligt fasadmaterial är träpanel som målas med matt faluröd slamfärg. Tak kan vara pulpet- eller sadeltak med rött lertegel eller falsad plåt alternativt sinuskorrugerad plåt, svart, grafitgrå eller tegelröd.

Det befintliga uthuset i nordväst härstammar från 1980-talet men överensstämmer i utförande och placering med ett äldre uthus på platsen. Det vore därför positivt om byggnaden bibehålls på platsen och att dess storlek och uttryck inte förändras.

Trädgården bidrar starkt till kyrkomiljöns karaktär och dess ålderdomliga uttryck är angeläget att tillvarata. Höga plank utan genomsikt och murar av betongsten bör helt undvikas. De saknar hävd i miljön och riskerar att påverka områdets karaktär och upplevelsen av kyrkomiljön negativt. Genomsiktliga lägre staket är att föredra om omgärdning önskas. Ett lågt genomsiktligt trästaket målat med matt faluröd slamfärg lika det idag befintliga längs den västra tomtgränsen är lämpligt ur kulturmiljösynpunkt. Omgärdning bör kunna regleras med en hänsynsbestämmelse markerad ”f ” i plankartan.

Uppfart och gårdsplan mot klockbod bör vara fortsatt grusade och inte asfalteras eller beläggas med betongmarksten eller liknande modernt präglat material. Befintliga gräsytor bör i huvudsak bevaras. Eventuella nya gångar bör beläggas med grus eller stenmjöl, inte modern marksten. Detta gäller även eventuella uteplatser. Större trädäck är främmande i miljö och bör undvikas.

Även nytt växtmaterial i en historisk trädgård har förmåga att påverka de kulturhistoriska värdena negativt. Vid nyplanteringar bör växtmaterial förekommande kring det sena 1800-talet vara vägledande. Modernt präglade tillägg, som till



exempel en tujahäck längs med bygatan, kan potentiellt förvanska miljön. Frukträd som plommon och äpple var vanliga inslag i det sena 1800-talets trädgårdar. De frukträd som finns bör behållas eller vid behov ersättas med nya för bibehållen karaktär.

UNDERHÅLL

Skolhuset bör underhållas med för byggnaden traditionella material, vilket innebär linoljefärg på utvändiga snickerier såsom verandan, dörrar, fönster och takfot. Fasadputs ska vara luftkalkbruk. Detta är särskilt viktigt med tanke på byggnadens timmerstomme, vilken med en för stark puts riskerar att drabbas av rötskador. Putsens utförande i form av spritputs med slätputsade omfattningar är viktigt att bibehålla. Vid putslagningar är det viktigt att få till spritputsens exakta ytstruktur.



NYTTJANDE AV TOMT

-  Yta olämplig för komplementbyggnader (ungefärlig utbredning)
-  Något tåligare yta, möjlig placering av små komplementbyggnader, t.ex. vedbod (ungefärlig utbredning)

KULTURMILJÖBESKRIVNING

Planområdet (markerat med röd linje) är beläget direkt öster om kyrkogården (1) och avgränsas i söder av bygatan (2) vars sträckning har lång historisk hävd. I öster ansluter fastigheten Örtomta-Ås 8:13 med mangårdsbyggnaden till Ås Västergård. Här finns en äldre enkelstuga i två våningar samt faluröd uthusbebyggelse (3).

Från bygatan leder en grusad uppfart upp till en gårdsplan invid kyrkskolan (4), vilken i väster kantas av en klockbod (5) från 1877 samt ett mindre kvadratisk gravkapell (6). Invid gårdsplanen finns ett uthus (7) från 1980-talet, utformat och placerat lika ett tidigare, äldre uthus på platsen.

Väster om kyrkan (8) finns församlingshemmet (9) som fungerat som fattig- och sockenstuga samt som första folkskola under 1800-talets första hälft.

Församlingshemmet, kyrkan med kyrkogård, klockbod och gravkapell samt kyrkskolan och den äldre bebyggelsen inom Örtomta-Ås 8:13 utgör kyrkbyns äldre kärna.

Söder om bygatan finns villabebyggelse av mer varierad ålder. I byns sydvästra utkant finns skolan uppförd under 1950-talet (10).

Runt om byn breder ett utpräglad odlingslandskap ut sig.





Kyrkan, klockboden och kyrkskolan från bygatan i sydöst (Fredriksson arkitektkontor 2024).



Kyrkan och bogårdsmur från bygatan i sydväst. I bakgrunden skymtar klockbod och kyrkskolans vita gavelspets (Fredriksson arkitektkontor 2024).



Församlingshemmet från bygatan i söder (Fredriksson arkitektkontor 2024).



Gravkapell, klockbod och kyrkskolan från kyrkogården i väster (Fredriksson arkitektkontor 2024).



Uthus tillhörande kyrkskolan, 7. (Fredriksson arkitektkontor 2024).



Villor från 1970-talet söder om kyrkskolan och bygatan (Fredriksson arkitektkontor 2024).



Enkelstuga (3) inom Örtomta-Ås 8:13 öster om kyrkskolan (Fredriksson arkitektkontor 2024).



Klockbod (5) och gravkapell (6) placerade på gårdsplanen som delas med kyrkskolan (Fredriksson arkitektkontor 2024).

VÄRDEBÄRANDE KARAKTÄRSDRAG

Miljö

Väl tilltagen tomt med öppen karaktär som speglar kyrkskolan och dess skolgård.

Grusad uppfart med gårdsplan inramad av tidigare skola, klockbod och gravkapell (1). Gårdsbildningen tydliggör byggnadens tidigare funktion som kyrkskola och visar på byggnadens historiska koppling till kyrkan.

Gräsytor och frukträd i trädgården (2) som berättar om den tidigare lärarbostaden i skolan och om föregående seklers hushållning.

Uthusets (3) karaktär med pulpettak och faluröd slamfärgsmålade träpanel som bidrar till miljöns historiska prägel.





VÄRDEBÄRANDE KARAKTÄRSDRAG

Exteriör

Volym och takform. Taktäckningsmaterial i form av rött lertegel.

Brädfodrad takfot med dekorsågade taktassar (1).

Tegelmurade, vitputsade skorstenar med utkragade krön, skorstenarnas placering (2).

De två separata entréerna under små skärmtak (3) i norra fasaden som visar på den tidigare funktionen skola kombinerad med lärarbostad. De nyttillverkade pardörrarnas karaktär med fyllningar och glasning upptill.

Frontespis med liggande spontpanel (4).

Ljus gulvit fasadputs i form av spritputs mot slätputsade hörnpilastrar (5) och dekorativt utförda fönsteromfattningar (6).

Fönstrens placering, storlek och indelning. Material i form av trä. Dimensioner på båge och karm samt bågarnas hängning (sidohängda, utåtgående).

Stuprörens skarpvinkligna utförande (7).



VÄRDEBÄRANDE KARAKTÄRSDRAG

Grund av natursten med synliga kvadrar (1).

Veranda (2) på grund av natursten. Verandans form och proportioner samt mittcentrerade placering.

Samtlig detaljering/snickarglädje i räcke, pelare och takfot.

Undertak av pärlspontpanel.

Taktäckningsmaterial i form av falsad plåt.

Den nyttillverkade pardörrens karaktär med fyllningar och glasning upptill.





VÄRDEBÄRANDE KARAKTÄRSDRAG

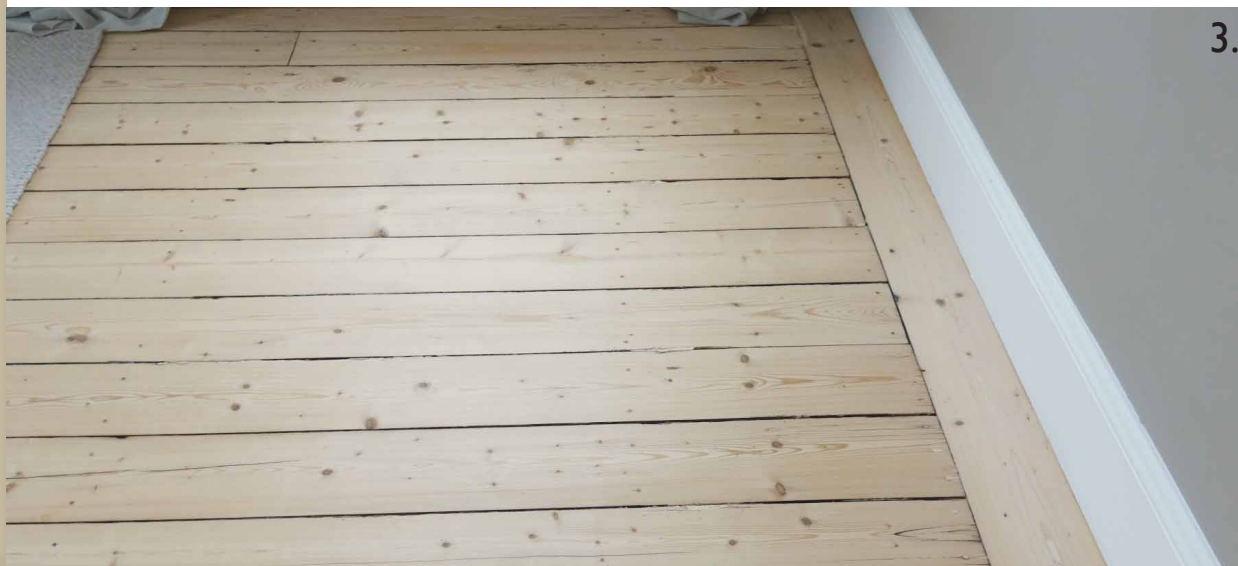
Interiör

Äldre och ursprunglig planlösning i stort helt bevarad från skoltiden.

Den tidigare skolsalens form och öppna karaktär (1). Väggar med ursprunglig pärlspont med profilerad krönlist. Ursprunglig pärlspontpanel i tak.

Ursprungliga pardörrar med fyllningar. Profilerade dörrfoder (2).

Samtliga äldre brädgolv lagda med fris (3).





Samtliga kakelugnar samt gnistplattor i natursten.



Järnspis med murad kåpa på bottenplan.



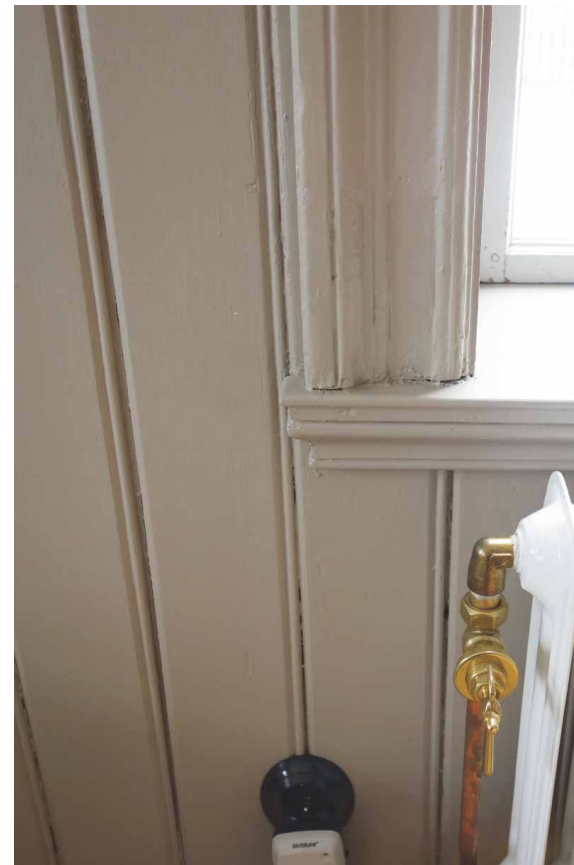
Samtliga ursprungliga spegeldörrar med profilerade foder.



Murad nisch för kamin i skolsal.



Järnspis med murad kåpa i tidigare lärarbostad på övre plan. Äldre cementklinker på golv.



Ursprunglig pärlspont och samtliga profilerade fönsterfoder och fönsterbänkar.

3. Kulturhistorisk utredning



Kyrskolan från nordväst 1978 (Östergötlands museum).

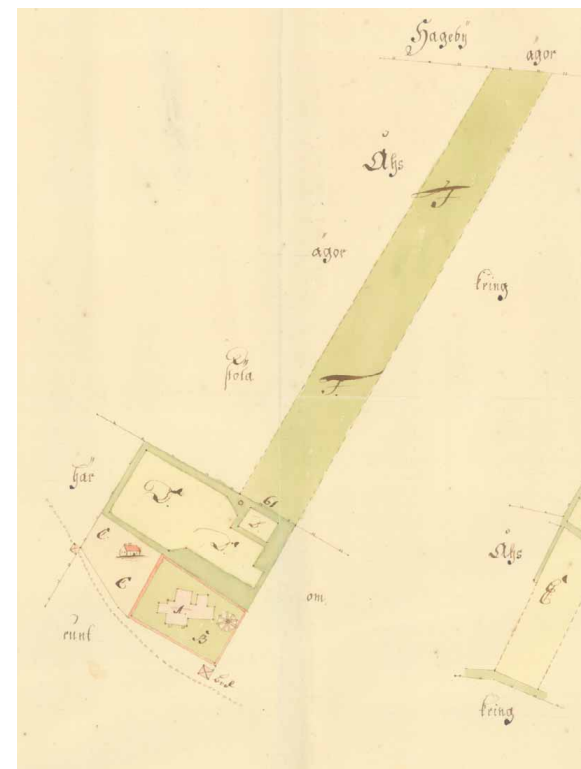
KULTURHISTORISK ANALYS

Örtomta i äldre tid

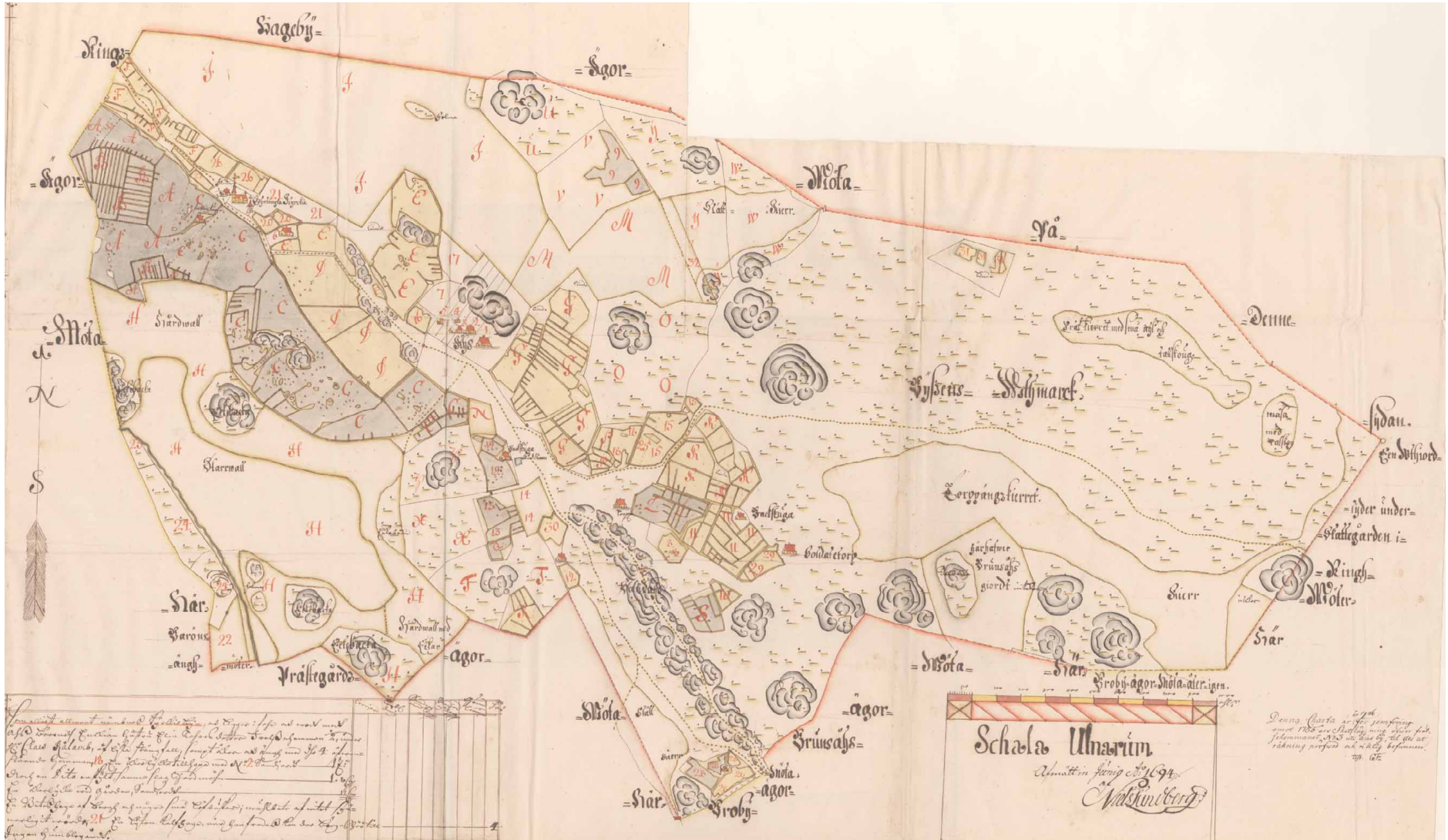
Örtomta kyrkby är belägen i en bygd med lång historisk hävd. Vid byn Ring, väster om Örtomta kyrka, finns gravfält från äldre och yngre järnålder. Gravfälten vittnar om tidig mänsklig närvaro och nyttjande av området. Örtomta kyrka uppfördes troligen redan under 1100-talets senare del (RAÄ Bebyggelseregistret). Kyrkan placerades på en markant moränbunden höjd med utblickar över det omgivande sprickdalslandskapet. Under 1200-talet byggdes kyrkan till med korsarmar, på 1470-talet tillkom ett rymligt korparti och under 1500-talet tillbyggdes en sakristia.

Örtomta sockens framväxt och utveckling var under föregående sekler likt många andra socknar på den östgötska landsbygden starkt präglad av frälseägda gårdar, bland annat det stora säteriet Ekenäs vars ägare ofta hade en framträdande roll i sockenpolitiken och som också satte fysiska avtryck i kyrkomiljön genom att bland annat bekosta en kyrkoombyggnad under 1700-talets första hälft. Även gårdarna i Ås by, strax öster om Örtomta, var i perioder frälseägda.

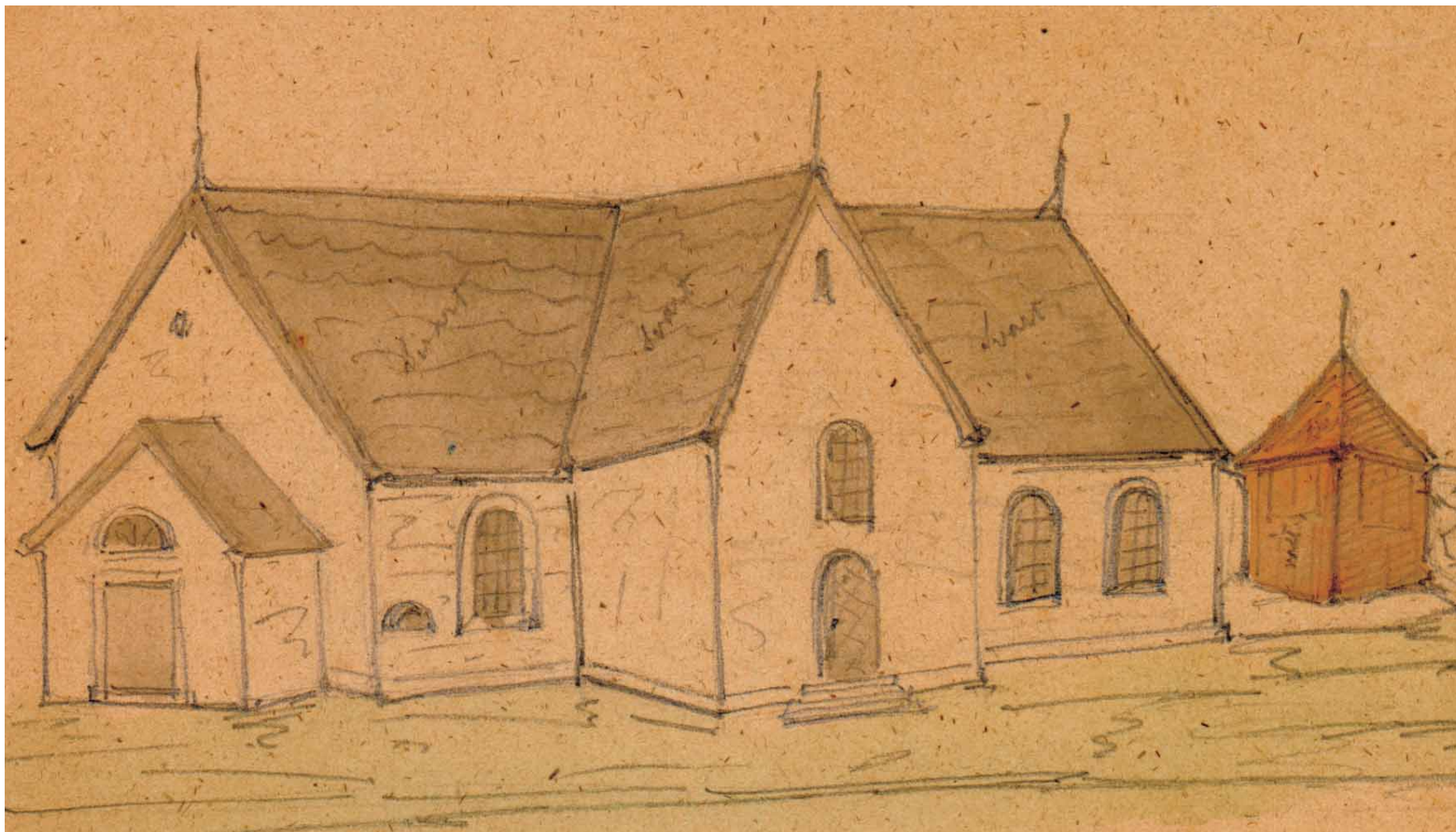
Den äldsta kända kartan över Örtomta by härstammar från 1694. Av kartan framgår kyrkans läge samt att omgivande marker bestod av god sandblandad mylla med någon småsten. En karta från 1729 ger lite mer information. Kyrkans grundplan är i denna utritad, vilket är ovanligt för tiden, och på kyrkogården även klockstapeln. Väster om kyrkogården redovisas Klockaregårdens byggnadstomt. År 1787 genomfördes en storskiftesdelning av Ås by. I detta material räknas även gårdarna i ”Kyrckoby” (Örtomta) upp. Det var 5/8 mantal som ägdes av Herr Baron Majoren Banér. Inom byns gränser fanns också en kyrko- och klockarejord, brukad av klockaren och organisten. Utanför byn, i skogen tillhörande ”kyrckoby” fanns en fattigstuga (Historisk sammanställning Örtomta, Östergötlands museum).



Utsnitt ur karta från 1729 som redovisar Örtomta kyrka och dess planform samt Klockaregården väster om denna (Lantmäteriet, Historiska kartor)



Utsnitt ur karta från 1694. Örtomta kyrka med omgivande åkermark och skog i kartans övre vänstra hörn (Lantmäteriet, Historiska kartor)



Örtomta kyrka och klockbod, teckning från 1850 (Riksarkivet Vadstena).

Örtomta kyrkskola

Under det tidiga 1800-talet var det i huvudsak kyrkan som stod för barnens utbildning och som skulle kontrollera läskunnigheten. År 1842 antogs folkskolestadgan som innebar att den allmänna folkundervisningen skulle omfatta mer än den katekeskunskap som varit ett krav sedan 1600-talet. Den nya stadgan gjorde gällande att varje socken skulle ha en fast skola med en godkänd lärare. Kravet på fasta skolbyggnader och de stora barnkullarna under 1800-talet resulterade i en omfattande nybyggnad av folkskolor runt om i landet (Sörmlands museum, ”Skolhuset som samhällsspegel”).

I Örtomta, i likhet med många andra mindre byar runt om på landsbygden, kom det dock att dröja innan en skolbyggnad uppfördes. En första folkskola ordnades i Klockaregården år 1844 (nuvarande församlingshemmet). Byggnaden nyttjas dessutom som fattigstuga och sockenstuga. Trots en utbyggnad kring 1800-talets mitt bör det varit trångt i Klockaregården. Behovet av en ny skolbyggnad blev trängande under 1800-talets andra hälft. Slutligen upplät kyrkan mark direkt öster om kyrkogården och en skolbyggnad uppfördes 1887 enligt brandförsäkringsdokumenten.

Skolans placering invid kyrkan var vanligt på den svenska landsbygden där kyrkan ofta utgjorde

socknens naturliga samlingsplats (Sörmlands museum, ”Skolhuset som samhällsspegel”). Från placeringen härstammar också namnet ”kyrkskola”, en beteckning på en folkskola i anslutning till kyrkan.

Örtomtans kyrkskola uppfördes i en våning samt delvis inredd vindsvåning. Det stora klassrummet placerades som brukligt med södervända fönster för rikligt ljusinsläpp. Viktigt var också en rejäl takhöjd som skulle säkerställa tillräcklig luftmängd. Uppvärmning skedde genom en kamin som placerades i ett av klassrummets hörn. Tak och bröstning på väggar kläddes med tålig pärlspontpanel.

Till landsbygdens skolhus hörde en lärarbostad som placerades antingen i skolhuset eller i nära anslutning till detta. I Örtomta förlades lärarbostaden till skolhuset. I den norra fasaden byggdes två entréer, en till lärarbostad och en till skollokalerna. Möjligen fanns det ursprungligen två bostäder, en lite större på bottenplan och en mindre på vindsplan. Hur dessa nyttjades är osäkert men om ett skolhus hade fler bostäder var alltid den större avsedd för läraren och den mindre för lärarinnan (Sörmlands museum, ”Skolhuset som samhällsspegel”).



Örtomta kyrkskola från nordväst med de två entréerna i den norra fasaden. Foto från 1978 (Östergötlands museum).



Örtomta kyrkskola från sydväst. I sydväst var skolsalen belägen för rikligt med dagsljus. Foto från 1978 (Östergötlands museum).



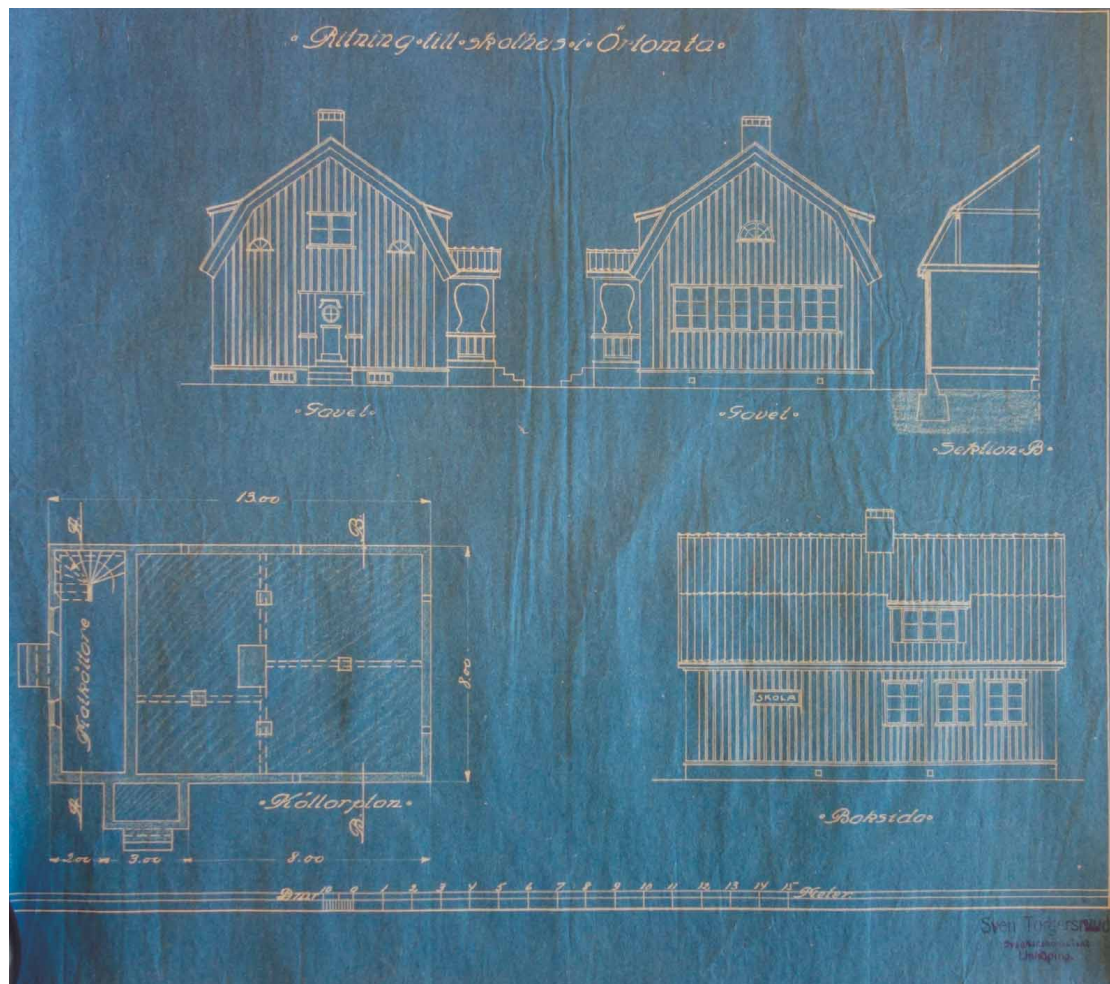
Örtomta kyrkeby från sydöst. Till höger i bild skymtar klockboden uppförd 1877 och till höger om denna kan kyrkskolan anas bakom fruktträd och en flaggstång. En låg häck kantar bygatan (Digitalt museum).

Kyrkbyns utveckling under 1900-talet

På 1910-talet tillkom ytterligare en skola i Örtomta, en småskola för klasserna 1–2 som placerades söder om kyrkan. Byggnaden ska även ha inhyst ett kommunalrum (Historisk sammanställning Örtomta, Östergötlands museum). Hur byggnaden såg ut är mer osäkert. I Riksarkivet finns odaterade ritningar av Sven Torgersrud till ett "Örtomta skolhus" men dessa ritningar stämmer inte överens med uppmättningsritningar från 1940-talet i Linköpings stadsarkiv. Dessa ritningar är märkta "Örtomta kommunalhus", vilket bör avse småskolan med kommunalrum, och visar en byggnad som på flera punkter skiljer sig avsevärt från den skola som föreslås av Torgersrud.



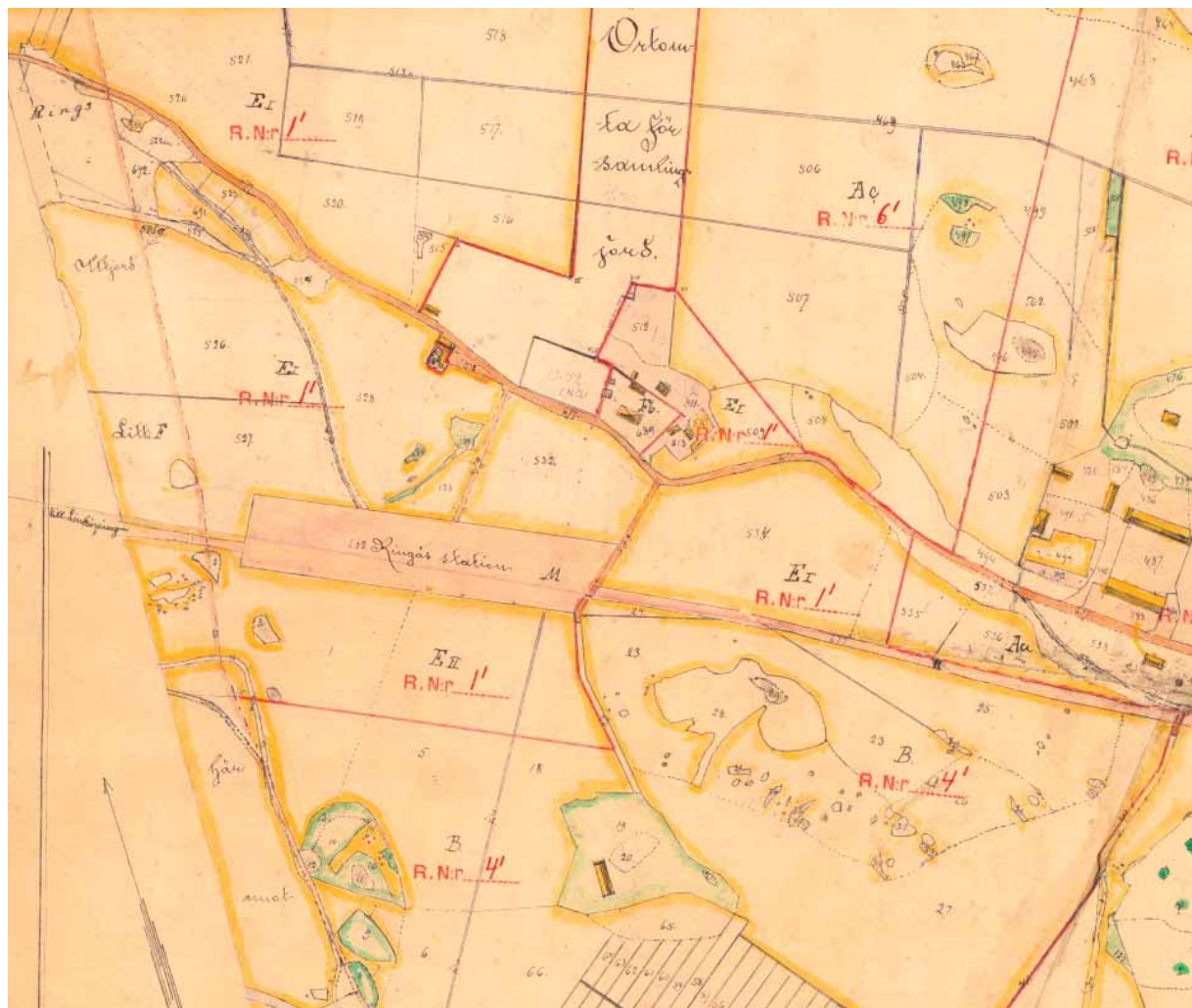
Uppmättningsritning av "Kommunalhus" från 1945 (Linköpings stadsarkiv).



Sven Torgersrud förslag till skolhus i Örtomta (Riksarkivet Vadstena).

1908 tillkom en smalspårig järnväg mellan Linköping och Ringstorp på uppmaning av framför allt Östergötlands sockerfabriks Aktiebolag. En station byggdes i kyrkbyn och fick namnet Ringås efter grannbyarna, Ring strax väster om Örtomta och Ås i öster. Stationsbyggnaden placerades sydväst om kyrkskolan.

En järnvägsstation betydde ofta tillväxt för lantligt belägna byar, en möjlighet att växa till ett stationssamhälle, men något betydande näringsliv utvecklades emellertid aldrig i Örtomta, sannolikt på grund av närheten till och de goda förbindelserna med Linköping. I stället skedde en mindre tillväxt först under 1950-talet då kyrkbyn byggdes ut med ett antal villor.



Utsnitt ur laga skifteskarta från 1911. Kyrkskolan är utritad strax nordöst om stationen. Norr om skolan står en ekonomibyggnad i läge lika idag befintligt uthus. Detta nybyggdes emellertid 1988 enligt bygglorhandlingar i Linköpings kommuns digitala bygglorsarkiv (Lantmäteriet, Historiska kartor).



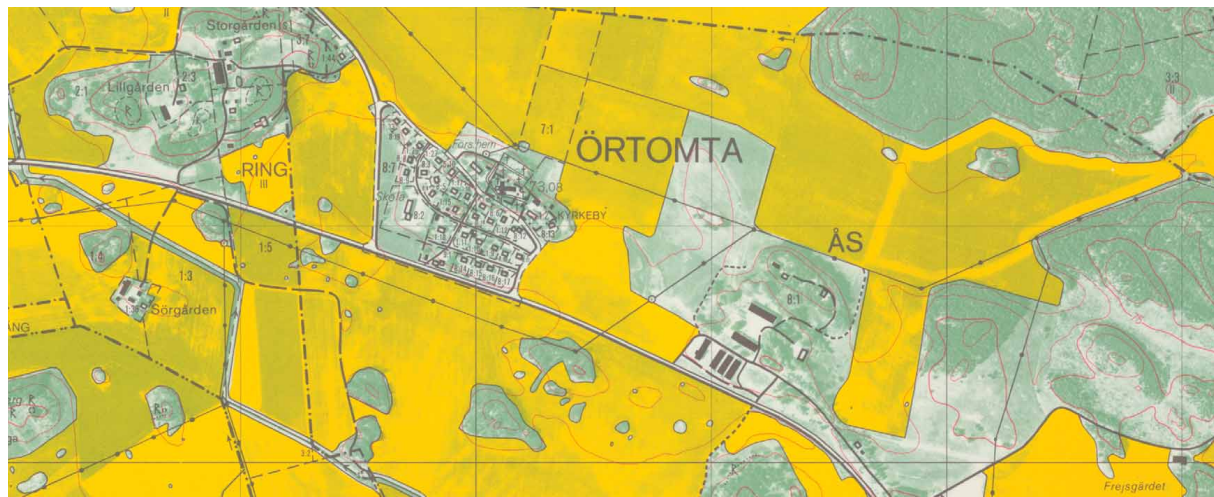
Ringås järnvägsstation uppförd 1908. Fotografi från ca 1920 (Digitalt museum).

I samband med utbyggnaden på 1950-talet byggdes en ny, större skola, sydväst om kyrkan. Skolan utformades tidstypiskt i gult tegel. Under 1950-talet hade dåvarande Skolöverstyrelsen noggranna regler för hur en skolbyggnad skulle utformas. Skolöverstyrelsens regler styrde allt från klassrumsstorlek och möblering till hur byggnaden skulle vara kopplad till de pedagogiska idealen eller om hur konstnärliga och estetiska värden skulle tillskapas för att påverka eleverna positivt (Sörmlands museum, ”Skolhuset som samhällsspegel”). Den äldre kyrkskolan motsvarade inte tidens nya krav men var i drift fram till 1960 då den slutligen lades ner.

Kyrkskolan användes efter nedläggningen som kyrkvaktmästarbostad och senare förskola. Småskolan från 1910-talet revs. Järnvägen lades ner 1964 och stationshuset omvandlades till frikyrkolokal. Under 1970-talet tillkom ytterligare några villor i Örtomta men samhället bibehöll sin karaktär av småskalig kyrkby med medeltida rötter.



Örtomta kyrkby i ekonomiska kartan från 1949 (Lantmäteriet, Historiska kartor).



Kyrkbyn i ekonomiska kartan från 1981. Skolan från 1950-talet är markerad i byns sydvästra utkant. Järnvägen är riven medan bygatans sträckning är i stort oförändrad sedan 1600-talet då den första kartan upprättades (Lantmäteriet, Historiska kartor).

KULTURHISTORISK VÄRDERING

Kulturhistorisk läsbarhet

Den tidigare kyrkskolans bärande berättelse handlar om folkskolans tillkomst och utveckling på den svenska landsbygden under 1800-talet och om dåtidens skolarkitektur, behov och förutsättningar.

Kyrkskolan är vidare en viktig del i berättelsen om Örtomta kyrkby, byns äldre historia och utveckling. Tillsammans med kyrkomiljön bildar kyrkskolan byns historiska kärna. Tillsammans med skolan från 1950-talet kan en del i det svenska skolväsendets utveckling uttydas.

Kulturhistorisk helhet

Byggnaden är synnerligen välbevarad till såväl exteriör som interiör och utgör ett mycket tydligt exempel på ett lantligt beläget skolhus under 1800-talets andra hälft. Skolans placering i kyrkomiljön är representativ för många av landsbygdens äldre folkskolor. I klassrummets placering, fönster, takhöjd och inredning kan 1800-talets skolhusideal utläsas. De två entréerna, planlösning och inredning berättar om skolhusens funktion som kombinerad lärarbostad.

Till den fullständiga bilden av en skolmiljö från 1800-talets andra hälft bidrar också den omgivande tomten med sin ålderdomliga karaktär skapad genom fruktträd, gräsytor, grusad gårdsplan och falurött uthus målat med matt slamfärg.

Kriterier för kulturhistorisk värdering:

1. Kulturhistorisk läsbarhet

Vilka bärande berättelser finns och hur kan de utläsas?

2. Kulturhistorisk helhet

Hur väl ger miljön en fullständig bild av den större kontexten?

3. Kulturhistorisk relevans

I vilken grad är företeelsen kännetecknande, har utgjort förebild eller varit särskilt betydelsefull ur ett nationellt, regionalt eller lokalt perspektiv?

Kulturhistorisk relevans

Den tidigare kyrkskolan har som viktig del i berättelsen om Örtomta kyrkby en mycket hög lokalhistorisk relevans. Skolan bedöms vara en god representant för den lantligt belägna folkskolan från 1800-talets andra hälft. Liknande kyrk- och folkskolor finns på landsbygden i Östergötland och runt om i landet men byggnadens anmärkningsvärt välbevarade utförande bör göra den relevant även ur regionalt och nationellt perspektiv.

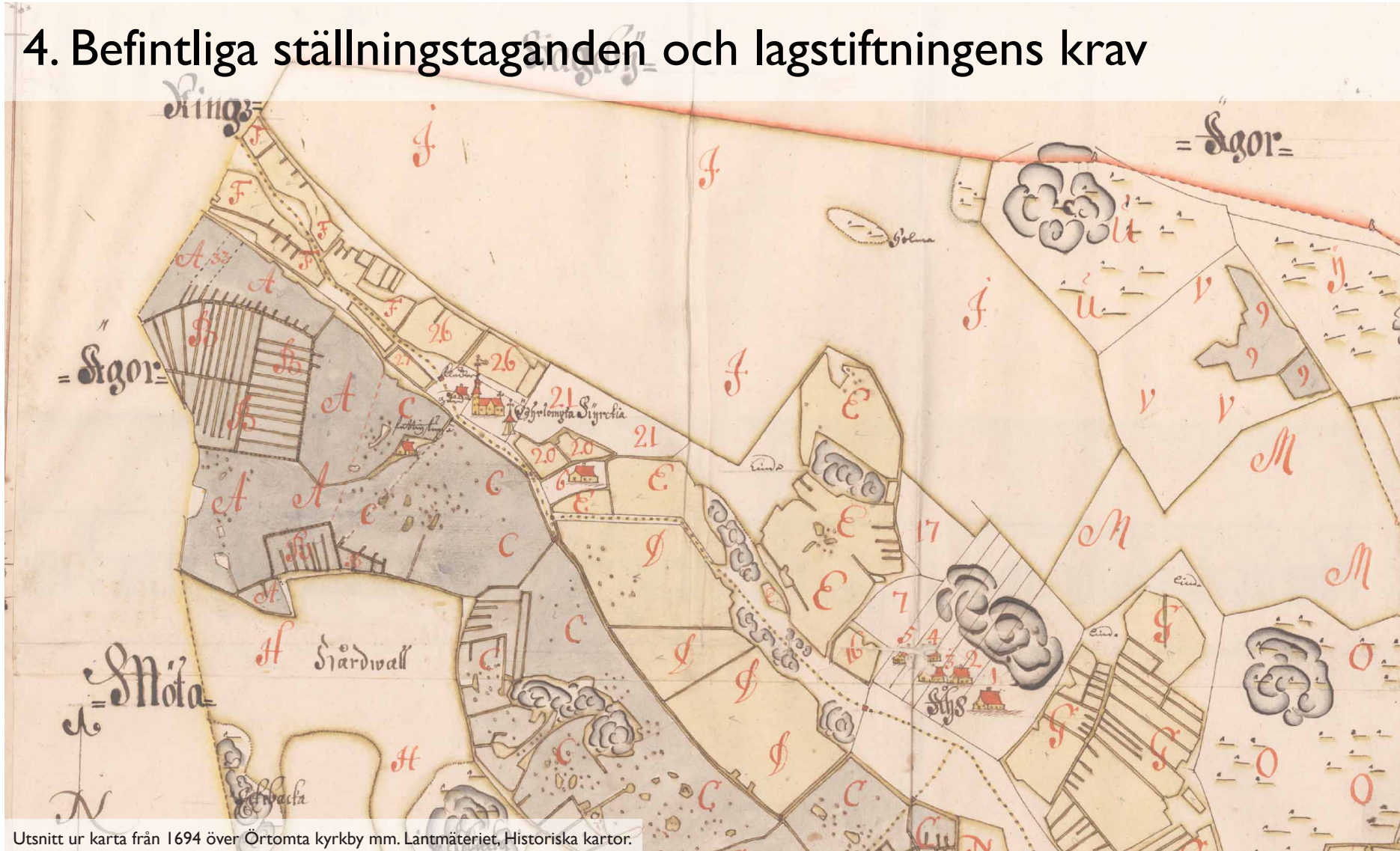
Den tidigare kyrkskolan bedöms vara en särskilt värdefull byggnad som avses i 8 kap. 13 § plan- och bygglagen. Skolan med tillhörande tomt bedöms även ingå i och vara värdebärande för en särskilt värdefull bebyggelsemiljö som avses i 8 kap. 13 § plan- och bygglagen, Örtomta kyrkbymiljö.

Kulturhistorisk kontext

Den tidigare kyrkskolans bärande berättelse handlar om folkskolans tillkomst och utveckling på den svenska landsbygden under 1800-talet och om dåtidens skolarkitektur, behov och förutsättningar.



4. Befintliga ställningstaganden och lagstiftningens krav



Utsnitt ur karta från 1694 över Örtomta kyrkby mm. Lantmäteriet, Historiska kartor.

BEFINTLIGA STÄLLNINGSTAGANDEN

Detaljplan

För fastigheten Örtomta-Kyrkeby 1:2 gäller en detaljplan från 1957 (P 196, U40/53 Rev. 27/11-57). Marken inom fastigheten är markerad med "A" för allmänt ändamål. Våningsantalet är begränsat till en våning med vindsinredning. Marken längs med bygatan i söder samt längs med kyrkogårdsmuren utgör prickmark som inte får bebyggas. Skydd för kulturvärden saknas.

Regionala kulturmiljöprogram (1983)

Örtomta kyrkomiljö är i Länsstyrelsen i Östergötlands kulturminnesprogram från 1983 utpekad som en kulturhistoriskt värdefull miljö av regionalt intresse, "K81 Örtomta kyrkomiljö m fl". I beskrivningen av miljön anges

"I miljöns centrala del är Rings by belägen på krönet av en markant höjd. Byn kom till stor del kvarligga på den gamla bytomten vid laga skifte 1857, då endast en gård, Sörgården, flyttades ut. I anslutning till gårdarna finns tre gravfält, varav ett i Ö delen av byn är av yngre järnålderns karaktär och de övriga av äldre järnålderns karaktär. Dessutom ligger i norrlutningen från Ring by en treudd vilken enligt traditionen skall ha anknytning till byns namn. V om Rings by ligger Skravestads gård, tidigare frälsesäteri och efter 1705 prästgård,

vilken avhystes och vars mark införlivades med Svenneby säteri. I miljön ingår även Örtomta kyrka vars äldsta delar är från slutet av 1100-talet och 1200-talets början. Kyrkan har blivit om- och tillbyggd flera gånger och dess exteriör har nu 1800-talsprägel. På ömse sidor om kyrkan finns före detta skolor, den rödfärgade från 1750 (ombyggd under 1800-talet) och den reveterade från 1870. Den senare är mycket välbevarad till exteriör som interiör. I närheten av kyrkan finns även en välbevarad enkelstuga i två våningar".

Översiktsplan för landsbygden och småorterna (2014)

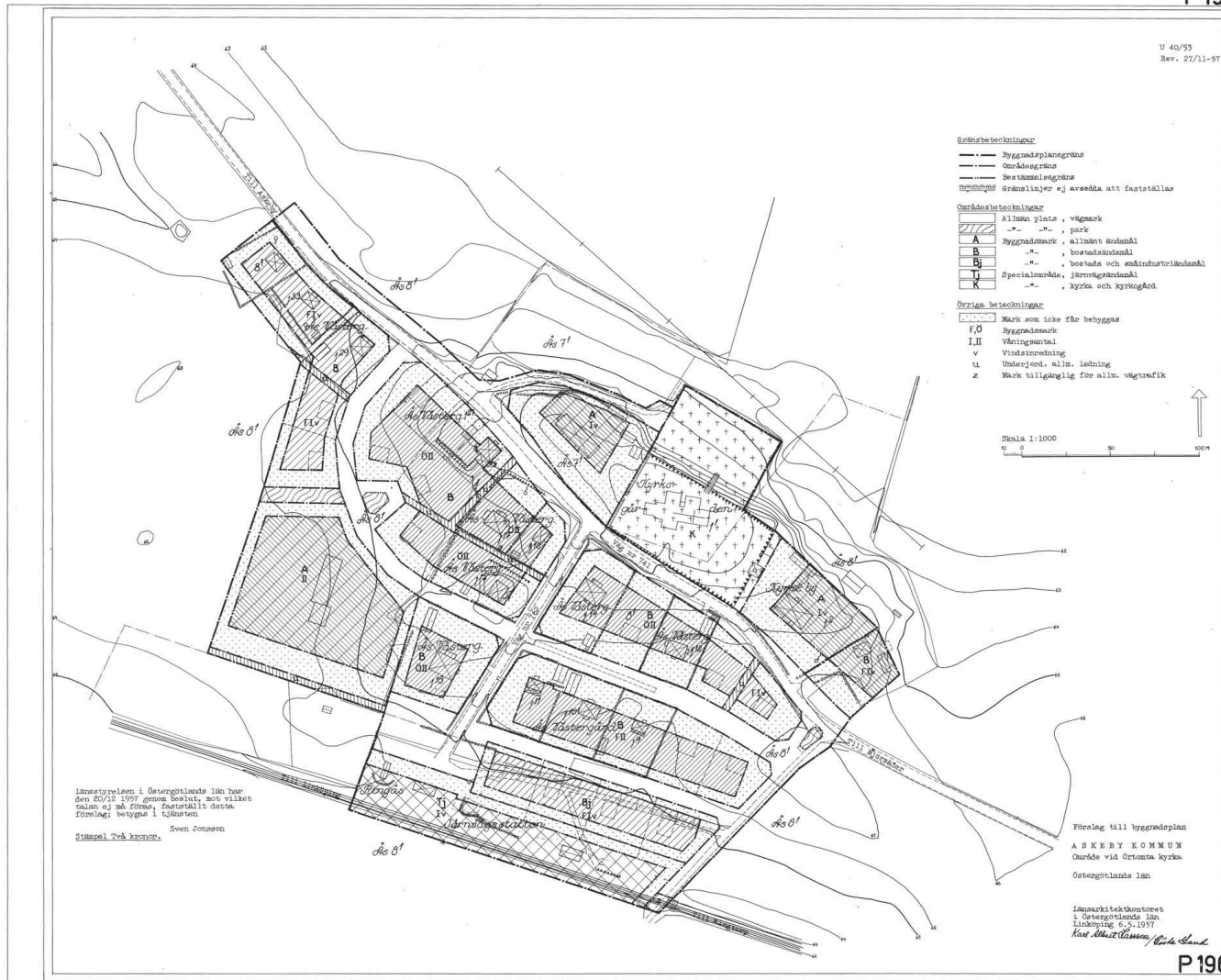
Örtomta omfattas av Linköpings kommuns översiktsplan för landsbygden och småorterna från 2014. I planen redovisas en utvecklingsskiss för Örtomta som omfattar mindre utbyggnad i byns ytterkanter. Några riktlinjer gällande kulturmiljön i Örtomta finns inte men planen redogör för kommunens allmänna ställningstaganden gällande utpekade kulturmiljöer:

"Kulturmiljöer och kulturhistoriskt värdefulla byggnader är fantastiska resurser som skapar identitet, variation och trivsel. Det är positivt att utveckla kulturmiljöerna med ett bevarande av deras särdrag så att linköpingsbor och gäster kan använda byggnader och miljöer samt få mer kunskap om tidigare sätt att leva och verka i Linköping. Ett kulturmiljöprogram ska upprättas för kommunen i vilket kulturmiljövårdens intressen på landsbygden och småorterna tydliggörs. Kulturmiljöintressen ska dock alltid vägas emot andra konkurrerande intressen, bland annat landsbygdsutveckling".

"Kulturmiljöer är levande miljöer och viktiga på flera sätt än att förmedla vår historia. De bidrar till en attraktiv livsmiljö och ger kommunen mångfald. Ny bebyggelse kriung kulturmiljöer (Kyrkor, slott, herrgårdar med mera) kan, genom att de ger kontinuitet, bidra till att stärka kulturmiljön."

Kyrkomiljöer utpekade specifikt och även dessa miljöers utveckling, särskilt i sådant fall kyrkorna blir övertaliga.

P 196



Gällande detaljplan, P 196, U 40/53, reviderad 27/11-1957 (Linköpings kommun).

LAGSTIFTNINGENS KRAV

Miljöbalkens hushållningsbestämmelser

Hänsyn till kulturmiljöer av allmänt intresse och av riksintresse regleras i de s.k. hushållningsbestämmelserna i 3 och 4 kap. miljöbalken (1998:808). Bestämmelsernas syfte är att ge stöd i avgörandet av hur mark- och vattenområden ska användas, och reglerna ska tillämpas så att en god hushållning främjas.

Bestämmelserna om 3 och 4 kap. miljöbalken aktiveras endast vid ändrad markanvändning, och kan därför inte användas för att upphäva en pågående verksamhet. De ska tas i beaktande vid vissa beslut eller tillståndsprövningar enligt bl.a. plan- och bygglagen och miljöbalken.

Miljöbalkens 3 kapitel 6 § avser sådana kulturmiljöer som anses särskilt värdefulla från en nationell synpunkt och som därför ska skyddas mot åtgärder som påtagligt kan påverka eller skada områdets karaktär. Uttrycket påtaglig skada avser sådana åtgärder som kan ha en bestående negativ inverkan eller tillfälligt ha en mycket stor negativ inverkan.

6§ Mark- och vattenområden samt fysisk miljö i övrigt som har betydelse från allmän synpunkt på grund av deras naturvärden eller kulturvärden eller med hänsyn till friluftslivet skall så långt som möjligt skyddas mot åtgärder som kan

påtagligt skada natur- eller kulturmiljön. Behovet av grönområden i tätorter och i närheten av tätorter skall särskilt beaktas. Områden som är av riksintresse för naturvården, kulturmiljövården eller friluftslivet skall skyddas mot åtgärder som avses i första stycket.

Förordning (1998:896) om hushållning med mark- och vattenområden reglerar ansvarsfördelningen gällande hanteringen av riksintressanta områden. Enligt förordningen är det den centrala myndigheten, i kulturmiljövårdens fall Riksantikvarieämbetet, som utser Riksintressen enligt 3 kap. Länsstyrelsen ansvarar sedan för att bestämmelserna följs inom länet, och ska ta de initiativ som behövs för att reglerna blir beaktade i arbetet med miljökonsekvensbeskrivningar och i planprocesser. Länsstyrelsen ansvarar för den geografiska gränsdragningen av riksintressena, men ska underrätta Riksantikvarieämbetet om klassificeringen eller avgränsningen i stort bör omprövas.

ALLMÄNT RÅD (NFS 2005:17)

Påtaglig skada på natur- eller kulturmiljön kan uppstå om en åtgärd kan mer än obetydligt skada något eller några av de natur-, kultur- eller friluftsvärden som utgör grunden för riksintresset.

Även om den negativa inverkan endast förväntas pågå under en kortare tid bör den anses utgöra påtaglig skada på natur- eller kulturmiljön

om den negativa inverkan kan bli så stor att området i något avseende förlorar sitt värde som riksintresseområde.

En negativ inverkan som är irreversibel med avseende på något värde som utgör grunden för riksintresset bör som regel anses utgöra påtaglig skada på natur- eller kulturmiljön.

Vid bedömningen av om en åtgärd kan påtagligt skada natur- eller kulturmiljön i ett område av riksintresse för naturvården, kulturmiljövården eller friluftslivet bör det analyseras hur mycket, på vilka sätt och för hur lång tid åtgärden kan inverka negativt på de värden som utgör grund för att området har bedömts vara av riksintresse. Vid bedömningen av om en skada skall anses påtaglig bör det vidare beaktas att olika områden är olika känsliga för påverkan och, vad avser naturmiljön, även kan ha olika återhämtningsförmåga.

Vid bedömningen bör även tidigare ingrepp och/eller skador beaktas. Vid bedömningen bör också hänsyn tas till att ett ingrepp som endast berör en liten del av ett riksintesseområde kan ha en sådan grad av negativ inverkan på områdets värden att påtaglig skada uppstår. Detta gäller även sådana åtgärder utanför ett riksintesseområde som kan påverka värdena i området negativt så att påtaglig skada uppstår.

Plan- och bygglagen (2010:900)

I Plan- och bygglagen (PBL) hanteras särskilt värdefull kulturmiljö genom förvanskingsförbudet och avvägningarna mellan allmänna och enskilda intressen.

Vid ändring i den byggda miljön ska alltid bebyggelse och byggnadsverk utformas och placeras på ett sådant sätt som är lämpligt med hänseende till en god helhetsverkan.

Om en väsentlig egenskap går förlorad eller om områdets särart/karaktär väsentligt ändras sker en förvanskning. För att undvika en förvanskning måste därför bärande karaktärsdrag, egenskaper och särarter identifieras och pekats ut. Dessa ska skyddas och ligga till grund för val av ändringar och vidare exploatering, för att det kulturhistoriska värdet inte ska minska. Förvanskingsförbudet gäller alltid och ska följas av alla, såväl kommunen som fastighetsägare och hyresgäster. Förvanskingsförbudet ska tillämpas vid alla åtgärder som berör miljön.

KOMMUNENS ANSVAR

Kommunen har enligt lagstiftningen ett särskilt ansvar vid planläggning och frågor om lov i särskilt värdefulla miljöer. Det är kommunens ansvar att det allmänna intresset bevakas och prioriteras. Kommunen har även ett uttalat ansvar att skydda de särskilt värdefulla kulturmiljöerna vid planläggning. Detta innebär att kommunen

inte kan utarbeta en detaljplan som skadar den särskilt värdefulla kulturmiljön och ska besluta om lämpliga bestämmelser som garanterar ett fullgott skydd för miljön.

CENTRALA BEGREPP I PLAN- OCH BYGGLAGEN (PBL)

I plan- och bygglagen regleras skydd och hänsyn till kulturmiljö utifrån hur värdefull en byggnad eller bebyggelsemiljö är. Det centrala begreppet i lagstiftningen är särskilt värdefull.

Särskilt värdefulla byggnader eller bebyggelsemiljöer får inte förvanskas och ska skyddas vid planläggning.

För att avgöra om en byggnad är särskilt värdefull eller inte, finns vägledning i Boverkets byggregler. Initialt ska byggnaden uppfylla ett grundkriterium, att belysa tidigare samhällsförhållanden eller samhällsutveckling.

Förutom grundkriteriet, måste också en viss sällsynthet vägas in för att avgöra om byggnaden eller bebyggelsemiljön är särskilt värdefull:

Byggnaden eller bebyggelsen ska särskilt väl belysa tidigare samhällsförhållanden eller samhällsutveckling. Det innebär att byggnaden eller bebyggelsen på ett ovanligt tydligt sätt illustrerar eller påvisar tidigare samhällsförhållanden eller samhällsutveckling.

Byggnaden eller bebyggelsen har få motsvarigheter. Typen/företeelsen är ovanlig lokalt, regionalt eller nationellt, vilket motiverar ett bevarande.

Plan- och bygglagen (2010:900)

KULTURMILJÖ I PLAN- OCH BYGGLAGENS ANDRA KAPITEL

Kulturmiljö i Plan- och bygglagens andra kapitel 2 kap. 6 § 1 PBL

Vid planläggning, i ärende om bygglov och vid åtgärder avseende byggnader som inte kräver lov enligt denna lag ska bebyggelse och byggnadsverk utformas och placeras på den avsedda marken på ett sätt som är lämpligt med hänsyn till

1. stads- och landskapsbilden, natur- och kulturvärden på platsen och intresset av en god helhetsverkan.

Kulturmiljö i Plan- och bygglagen 8 kap.

8 kap. 17 § PBL

Ändring av en byggnad och flyttning av en byggnad ska utföras varsamt så att man tar hänsyn till byggnadens karaktärsdrag och tar till vara byggnadens tekniska, historiska, kulturhistoriska, miljömässiga och konstnärliga värden.

8 kap. 13 § PBL

En byggnad som är särskilt värdefull från historisk, kulturhistorisk, miljömässig eller konstnärlig synpunkt får inte förvanskas.

Första stycket ska tillämpas också på

1. Andra anläggningar som är bygglovspliktiga enligt föreskrifter som har meddelats med stöd av 16 kap. 7 §

2. tomer i de avseenden som omfattas av skyddsbestämmelser i en detaljplan eller i områdesbestämmelser,

3. allmänna platser,

4. Bebyggelseområden

Boverkets föreskrifter för särskilt värdefull byggnad/bebyggelse (BFS 2011:6)

En byggnad kan vara en sådan särskilt värdefull byggnad som avses i 8 kap. 13 § PBL antingen för att den har sådana värden i sig eller för att den utgör en väsentlig del av en särskilt värdefull bebyggelsemiljö. Vad som sägs om byggnader gäller även för bebyggelseområden.

En byggnad kan vara särskilt värdefull om den tydliggör tidigare samhällsförhållanden. Exempel på detta är:

- Byggnader som representerar en tidigare vanlig byggnadskategori eller konstruktion som nu har blivit sällsynt.
- Byggnader som belyser tidigare bostadsförhållanden, sociala och ekonomiska villkor, arbetsförhållanden, olika gruppers livsvillkor, stadsbyggnadsideal eller arkitektoniska ideal samt värderingar och tankemönster.
- Byggnader som har representerat för lokalsamhället viktiga funktioner eller verksamheter.

En byggnad kan även vara särskilt värdefull om den tydliggör samhällsutvecklingen. Exempel på detta är:

- Byggnader som till exempel illustrerar folkrörelsernas framväxt, massbilismens genombrott, immigration eller emigration.

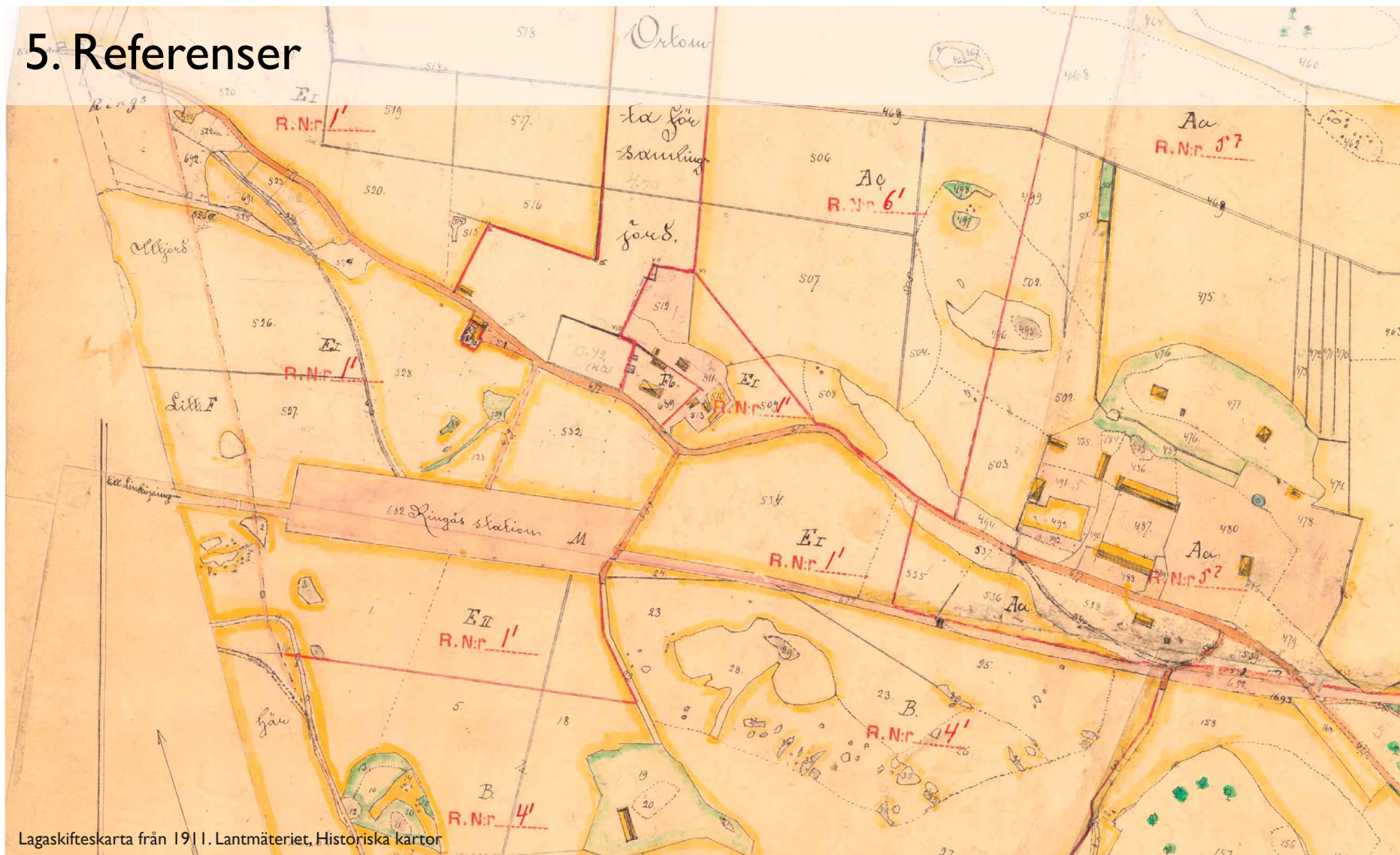
- Byggnader som har tjänat som förebilder eller på annat sätt varit uppmärksammade i sin samtid.
- Byggnader som präglas av en stark arkitektonisk idé. En byggnad kan också vara särskilt värdefull om den i sig utgör en källa till kunskap om äldre material och teknik.

En byggnad kan vara särskilt värdefull från konstnärlig synpunkt om den uppvisar särskilda estetiska kvaliteter eller har en hög ambitionsnivå med avseende på arkitektonisk gestaltning eller i utförande och materialval eller i konstnärlig gestaltning och utsmyckning.

En byggnad kan även vara särskilt värdefull om den värderas högt i ett lokalt sammanhang. Exempel på detta kan vara byggnader som haft stor betydelse i ortens sociala liv eller för ortens identitet eller i lokala traditioner.

I begreppet särskilt värdefull byggnad ligger att byggnaden särskilt väl ska belysa ett visst förhållande eller i sitt sammanhang har få motsvarigheter som kan belysa samma förhållande. Byggnader från tiden före 1920-talets bebyggelseexpansion, som har sin huvudsakliga karaktär bevarad, utgör idag en så begränsad del av byggnadsbeståndet att flertalet av dem kan antas uppfylla något av kriterierna för särskilt värdefull byggnad.

5. Referenser



TRYCKTA KÄLLOR

Ahlsen, M. m.fl. 2009. *Örtomta Sockenbok 2009*.
AB Danagårds Grafiska

Elfström, Gunnar (1983). *Natur, Kultur : miljöer i Östergötland : naturvårdsplan och kulturminnesprogram*.
Linköping

Erixon, Sigurd, Ericson Olof (1950). Sveriges bebyggelse : statistisk-topografisk beskrivning över Sveriges städer och landsbygd. Landsbygden. D. 3. Askeby, Bankekind, Björkebergs, Flistads, Gistads, Gårdeby... socknar. Stockholm

OTRYCKTA KÄLLOR

Örtomta kyrkas historia, PDF från Östergötlands museums arkiv, odaterad

Inventering av kyrkbyn Örtomta, Östergötlands museum 1993, Anita Löfgren-Ek

Inventering av skolbyggnader, Östergötlands museum 1978, Katarina Granath

Skolhusen som samhällspegel – Lärarhandling. Sörmlands museum 2000, Stina Palmberg-Eriksson

Förslag till byggnadsplan Askeby kommun
Område vid Örtomta kyrka, P 196, U 40/53,
Länsarkitektkontoret i Östergötland

ARKIV OCH DIGITALA ARKIV

Östergötlands museum, topografiska arkivet
Fotografier, litteratur och handlingar

Riksarkivet Vadstena
Ritningar, handlingar

Linköpings stadsarkiv
Ritningar, handlingar

Lantmäteristyrelsens digitala kartarkiv
Historiska kartor

Linköpings kommuns digitala bygglövsarkiv
Ritningar

Digitalt museum
Bildsök ”Örtomta”, ”Örtomta kyrka”

INTERNETKÄLLOR

Riksantikvarieämbetet, Bebyggelseregistret:
<https://bebyggelseregistret.raa.se/bbr2/anlaggning/visaHistorik.raa?anlaggningId=2130000002309&page=historik&visaHistorik=true>

Plattform Kulturhistorisk värdering och urval,
2015-01-19
<https://www.raa.se/app/uploads/2015/04/RA%C3%84-Plattform-Kulturhistorisk-v%C3%A4rdering-och-urval-version-20150119.pdf>

Boverket, Kunskapsbanken:
<https://www.boverket.se/sv/PBL-kunskapsbanken/teman/kulturvarden/kulturvarden-i-plan---och-bygglagen/krav-pa-byggnadsverk-och-tomter/forvanskningforbudet/>

Digitalt museum:
<https://digitaltmuseum.se/search/?q=%C3%B6rtomta+kyrka>

Lantmäteriet, Min karta
<https://minkarta.lantmateriet.se/>

Örtomta Hembygdsförening:
<https://www.hembygd.se/ortomta-hembygdsforening>