

Fågelinventering Distorp-Gärstad, Linköpings kommun, 2023

Underlag till detaljplanearbete

OM RAPPORTEN:

Titel: Fågelinventering Distorp-Gärstad, Linköpings kommun, 2023. Underlag till detaljplanearbete.

Version/datum: 2024-01-09

Rapporten bör citeras enligt följande: Andersson, H. (2023). *Fågelinventering Distorp-Gärstad, Linköpings kommun, 2023. Underlag till detaljplanearbete.* Calluna AB.

OM UPPDRAGET:

På uppdrag av: Linköpings kommun, Miljö- och Samhällsbyggnadsförvaltningen

Uppdragsgivarens kontaktperson: Filippa Blomberg

Utfört av: Calluna AB (organisationsnummer: 556575-0675)
Adress huvudkontor: Linköpings slott, 582 28 Linköping
Hemsida: www.calluna.se
Telefon (växel): +46 13-12 25 75

Projektledare: Håkan Andersson (Calluna AB)

Rapportförfattare: Håkan Andersson (Calluna AB)

Fältarbete, fågelinventering: Håkan Andersson och Ogün Çağlayan Türkay (Calluna AB).

Kartproduktion: Axel Linder (Calluna AB)

Kvalitetssäkring: Josefina Pehrson (Calluna AB)

Callunas interna projektkod: HAN0236 Linköping Distorp-Gärstad fågelinventering 2023

Innehåll

1	Inledning	4
	Uppdragets syfte.....	4
2	Inventeringsområdet	4
3	Metod och genomförande	5
	Metodbeskrivning.....	5
	Urval av fågelarter som inventerades	7
	Tidpunkt för arbetet och utförande personal	9
4	Resultat	10
	Tidigare känd kunskap.....	10
	Resultat från inventeringsarbetet 2023	12
5	Slutsatser och rekommendationer	20
	Viktiga artfynd.....	20
	Viktiga miljöer.....	20
6	Referenser	22

1 Inledning

Uppdragets syfte

Linköpings kommun planerar för ett nytt verksamhetsområde norr om E4:an. Detaljplaner behöver tas fram för att under lång tid framöver tillmötesgå efterfrågan på verksamhetsmark i attraktivt läge i anslutning till E4:an, och att kunna erbjuda en markreserv med utbyggd infrastruktur för etablering av ytkrävande samt både störande och icke störande verksamheter.

Denna fågelinventering är en del av underlaget för Linköpings kommuns fortsatta beslutsprocess.

2 Inventeringsområdet

Inventeringsområdet består i huvudsak av åkermark med en del mindre skogsområden ute i åkermarken, även i form av åkerholmar. Genom åkermarken finns flera linjeobjekt i form av diken, både större och mindre, en allé samt en del buskage och ridåer av mindre träd och buskar.

Något större skogsområden finns norr om gården Fågelsången samt i den nordöstra delen av inventeringsområdet (planterad barrskog med små inslag av lövträd samt små avverkningsytor mellan Löten och Planterhagen).

Det finns några områden med betesmark. I den nordvästra delen finns nöt- och fårbeten med naturbeteskaraktär, där stora enar ger en tydlig prägel. I anslutning till gården Distorp finns en liten trädbärande hage som betas av får. På andra platser, till exempel vid Fågelsången, finns hästbetade hagar.

Slutligen finns ett antal större och mindre gårdsmiljöer med bostadshus, ekonomibyggnader och hårdgjorda ytor, till exempel Staby, Kassarp, Distorp och Fågelsången.

I direkt anslutning till inventeringsområdet finns ett par större dammar som drar till sig både fåglar och fågelskådare. En av dessa benämns Norra Dammen, och norr om denna finns ytterligare en, nyanlagd, damm.



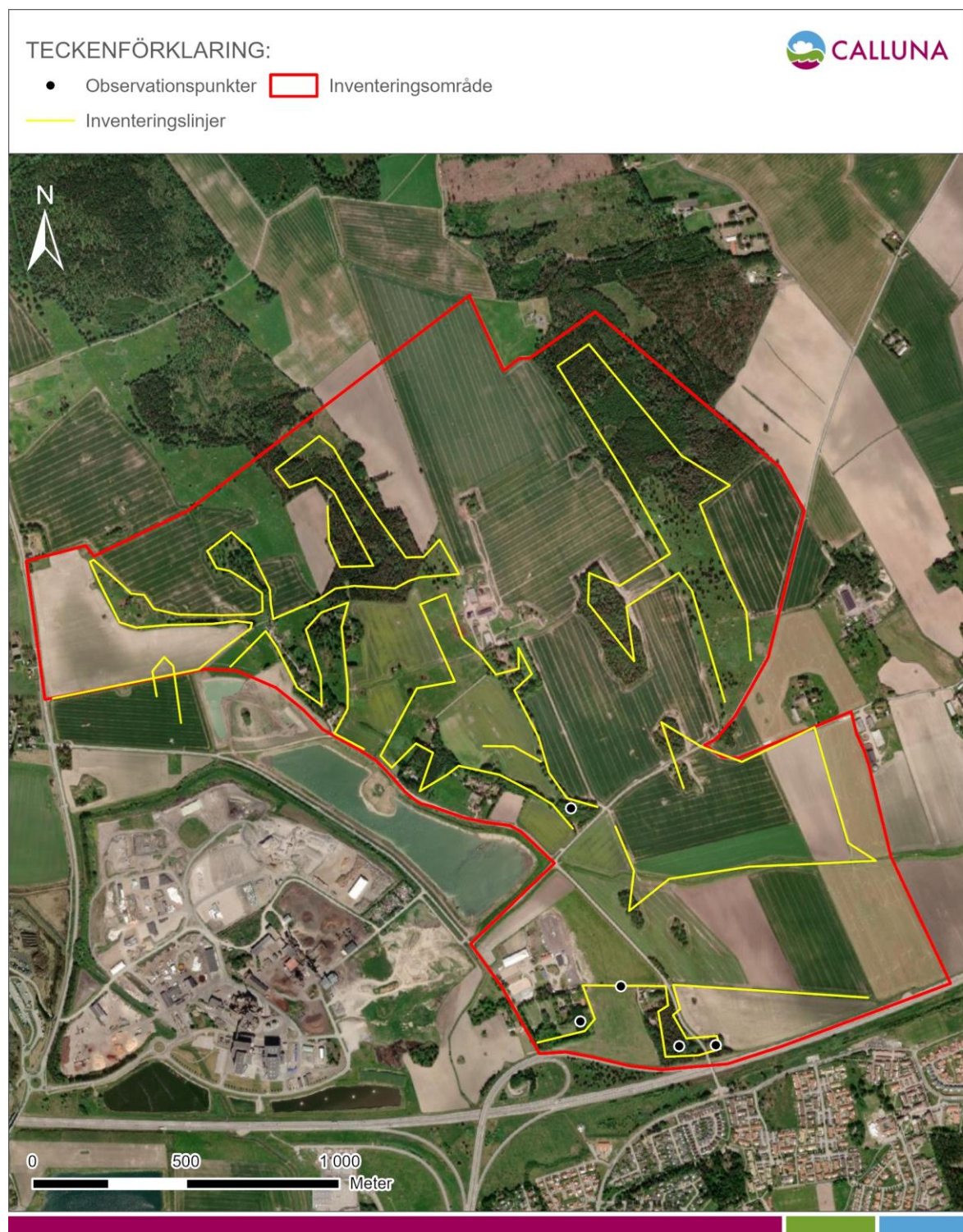
Figur 1. Inventeringsområdet i förhållande till Linköping och E4:an. Metod och genomförande

Metodbeskrivning

Metoden som användes var en förenklad revirkartering riktad mot rödlistade och eventuellt andra naturvårdsintressanta arter, inklusive nattaktiva arter.

Innan första fältbesöket lades linjer ut på lämpliga platser. Dessa korrigerades vid något tillfälle i samband med första fältbesöket. Över åkermark valdes att lägga linjerna längs dikesrenar, markvägar och liknande strukturer så att brukad åkermark inte behövde beträdas.

Dessa linjer strövades sedan fram under tiden som fågelarterna lades in som punkter i FieldMaps. Linjerna inventerades vid varje fältbesök. Där linjerna går längs större, öppna åkerytor lades tid på att skåda ut över fälten. I Field Maps noterades art, inventerarens namn, datum, antal fågelindivider, aktivitet och häckningsindicium, till exempel en revirmarkerande hane, par i lämplig häckningsbiotop eller upprörda eller varnande fåglar.



Figur 2. Inventeringsområdet med gula linjer som visar de sträckor varefter fåglar har observerats och registrerats. I kartan finns också några observationspunkter som lades in i samband med fältbesöken.

Urval av fågelarter som inventerades

Enligt förfrågningsunderlaget skulle rödlistade och eventuellt andra naturvårdsintressanta arter inventeras. Calluna föreslog att "eventuellt andra naturvårdsintressanta arter" bör omfatta arter som uppvisat en minskning åren 1980 till 2018, arter upptagna i EU:s fågeldirektiv men som inte är med på den svenska rödlistan samt arter listade som prioriterade i Skogsvårdslagen. I tabell 1 redovisas fågelarter som med större eller mindre sannolikhet skulle kunna förväntas i inventeringen.

Tabell 1. Tabellen visar fågelarter som med större eller mindre sannolikhet skulle kunna dyka upp vid inventeringen. Rödlistning enligt aktuell rödlista (Artdatabanken 2020), Fågeldirektivet enligt Naturvårdsverket (2009), fridlysning enligt Sveriges Riksdag (2023), minskande fågelpopulationer 1980 – 2018 enligt BirdLife Sverige (2019), prioriterade arter enligt Skogsstyrelsen (2020).

Art	Rödlistning	EU: Fågeldirektivet Nationellt: fridlysning	Minskade art	Prioriterad art i skogsbruket
Rapphöna	Nära hotad (NT)	-- § 4	X	
Vaktel	Nära hotad (NT)	-- § 4		
Tornseglare	Starkt hotad (EN)	-- § 4	X	X
Gök				X
Skogsduva		-- § 4	X	X
Turkduva		-- § 4	X	
Kornknarr	Nära hotad (NT)	Fågeldirektivet § 4		
Strandskata	Nära hotad (NT)	-- § 4	X	
Tofsvipa	Sårbar (VU)	-- § 4		
Storspov	Starkt hotad (EN)	-- § 4		
Fiskmåås	Nära hotad (NT)	-- § 4		
Skrattmåås	Nära hotad (NT)	-- § 4	X	
Bivråk		Fågeldirektivet § 4	X	X
Brun kärrhök		Fågeldirektivet § 4		
Duvhök	Nära hotad (NT)	-- § 4		
Röd glada		Fågeldirektivet § 4		X

Art	Rödlistning	EU: Fågeldirektivet Nationellt: fridlysning	Minskade art	Prioriterad art i skogsbruket
Ängshök	Starkt hotad (EN)	Fågeldirektivet § 4		
Hornuggla	Nära hotad (NT)	-- § 4		
Gröngöling		-- § 4		X
Mindre hackspett	Nära hotad (NT)	-- § 4	X	X
Spillkråka	Nära hotad (NT)	Fågeldirektivet § 4		X
Lärkfalk		-- § 4		
Törnskata		Fågeldirektivet § 4		X
Kråka	Nära hotad (NT)	-- § 4		
Entita	Nära hotad (NT)	-- § 4	X	X
Tallita	Nära hotad (NT)	-- § 4	X	X
Sånglärka		-- § 4	X	
Hussvala	Sårbar (VU)	-- § 4	X	
Grönsångare	Nära hotad (NT)	-- § 4		
Rörsångare	Nära hotad (NT)	-- § 4	X	
Trastsångare	Nära hotad (NT)	-- § 4		
Ärtsångare	Nära hotad (NT)	-- § 4		
Kungsfågel		-- § 4	X	
Stare	Sårbar (VU)	-- § 4	X	
Björktrast	Nära hotad (NT)	-- § 4		
Rödvingetrast	Nära hotad (NT)	-- § 4		
Buskskvätta	Nära hotad (NT)	-- § 4		

Art	Rödlistning	EU: Fågeldirektivet Nationellt: fridlysning	Minskade art	Prioriterad art i skogsbruket
Näktergal		-- § 4	X	
Svart rödstjärt	Nära hotad (NT)	-- § 4		
Svartvit flugsnappare	Nära hotad (NT)	-- § 4		
Järnsparv		-- § 4	X	
Gråsparv		-- § 4	X	
Grönfink	Starkt hotad (EN)	-- § 4		
Hämpling		-- § 4	X	
Rosenfink	Nära hotad (NT)	-- § 4	X	X
Gulspurv	Nära hotad (NT)	-- § 4	X	
Sävspurv	Nära hotad (NT)	-- § 4	X	

Tidpunkt för arbetet och utförande personal

Inventeringsarbetet genomfördes av en eller två personer, antingen under samma morgon eller sen kväll (två personer) eller av en person (två på varandra följande morgnar eller sena kvällar) enligt tabell 2 nedan.

Deltagande konsulter i fältarbetet var Håkan Andersson och Ogün Çağlayan Türkay.

Tabell 2. Inventeringsbesökens datum, tidpunkter, väder samt de som genomfört inventeringen.

Inventeringsomgång	Datum	Tidpunkt	Väder	Inventerare
1	19 maj 2023	Morgon	Halvklart, svag vind	Håkan Andersson Ogün Çağlayan Türkay
2	2 juni 2023	Morgon	Klart, svag-måttlig vind	Håkan Andersson Ogün Çağlayan Türkay
3	13 juni 2023	Morgon	Klart, svag-måttlig vind	Håkan Andersson Ogün Çağlayan Türkay
4	13 juni 2023	Kväll	Halvklart, nästan vindstill, dock starkt buller från E4	Håkan Andersson
5	27 juni 2023	Kväll	Klart, svag vind, starkt buller från E4	Håkan Andersson Ogün Çağlayan Türkay

3 Resultat

Tidigare känd kunskap

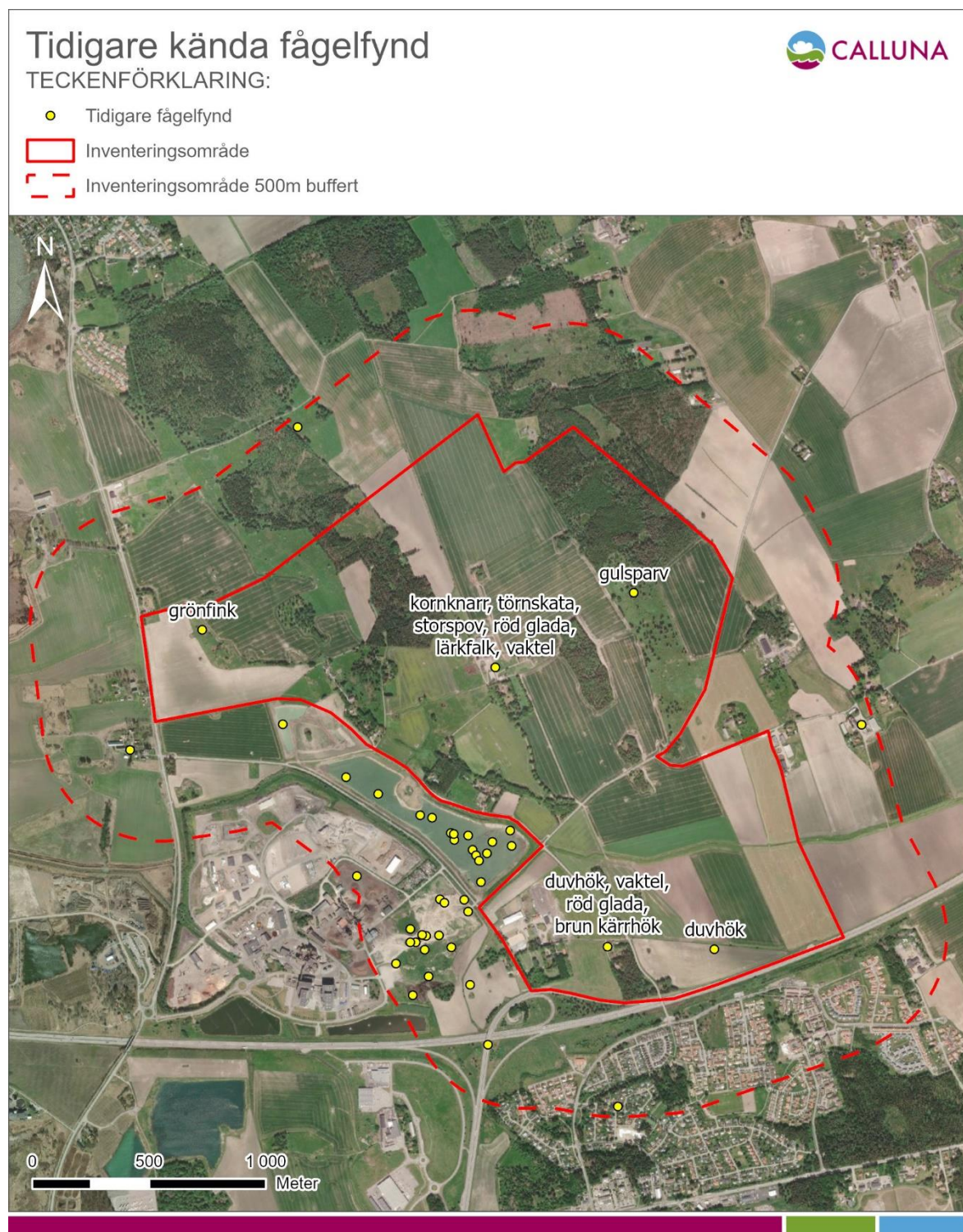
Sedan tidigare finns i det aktuella inventeringsområdet en del fågelarter inrapporterade på Artportalen. De arter som påträffades enligt kriterierna för det urval av fåglar som beskrivs ovan listas i tabell 3 och figur 3 nedan.

Vid utsök av fågelarter i trakten kommer en lång rad arter observerade i de dammar som finns i trakten med. Sådana arter, till exempel andfåglar och doppingar, har inte tagits med i tabellen eftersom dammarna i strikt mening inte ingår i inventeringsområdet.

Tabell 3. Sammanställning enligt Artportalen av tidigare fynd i det aktuella inventeringsområdet, deras rödlistning och skyddsvärde, sannolikheten för häckningar, var och när de påträffats samt med kommentarer om häckningsmiljö. Fågeldirektivet enligt Naturvårdsverket (2009), fridlysning enligt Sveriges Riksdag (2023), rödlistning enligt aktuell rödlista (Artdatabanken 2020), prioriterade arter enligt Skogsstyrelsen (2020), minskande fågelpopulationer 1980-2018 enligt BirdLife Sverige (2019).

Art	Rödlistning och fridlysning	Förekomst	Kommentar
Brun kärrhök	EU:s fågeldirektiv § 4	Inga kända häckningar, men sådana kan finnas i anslutning till någon av dammarna i trakten.	Häcker i vassrika sjöar och havsvikar. 2023: Födösökande i den södra delen av inventeringsområdet.
Duvhök	§ 4 Nära hotad (NT) Skyddsklass 3	Med stor sannolikhet saknas förutsättningar för häckningar i inventeringsområdet.	Häcker uteslutande i barr- eller blandskog. 2023: Rastande i den södra delen av inventeringsområdet.
Grönfink	§ 4 Starkt hotad (EN)	Med stor sannolikhet förekommer häckningar i inventeringsområdet.	Häcker i skogsbryn, enbackar, buskmarker, parker och trädgårdar. 2021: Noterad längst i väster, nära Gumpekullavägen, dock utan angivande av aktivitet.
Gulsparv	§ 4 Nära hotad (NT) Minskning 50 %	Med stor sannolikhet förekommer häckningar i inventeringsområdet.	Häcker i skosbryn och buskmarker, främst i anslutning till odlad mark, samt på hyggen. 2021: Noterad i betesmarken längst i nordost, dock utan angivande av aktivitet.
Kornknarr	EU:s fågeldirektiv § 4 Nära hotad (NT)	Arten kan förväntas uppträda relativt regelbundet i åkerlandskapet.	Häcker på strandängar och frisk-fuktig åkermark, främst i marginalområden med mer ålderdomliga brukningsmetoder. 2014: Spel noterad vid Distorp.
Lärkfalk	Skyddsklass 3	Häckningar i inventeringsområdet kan inte uteslutas, men mer troligt används inventeringsområdet för födosök.	Häcker i dungar och skogsmark i anslutning till sjöar eller odlad bygd. 2019: Noterad med tre exemplar i september, vilket kan betyda ett vuxet par med en unge.

Art	Rödlistning och fridlysning	Förekomst	Kommentar
Röd glada	EU:s fågeldirektiv § 4 Prioriterad art i Skogsvårdslagen Skyddsklass 3	Häckningar kan inte helt uteslutas men borde vara kända om det fanns sådana.	Häcker i skogar och dungar i öppna kulturlandskap dominerat av åkrar. 2019: Förbiflygande, Staby. 2021: Förbiflygande, Distorp. 2023: Förbiflygande, Staby och Karstorp. 2016 – 2023: Flera observationer i anslutning till inventeringsområdet. Arten förefaller vara ganska frekvent uppträdande i trakten.
Storspov	§ 4 Starkt hotad (EN)	Starkt minskande art som uppvisade en häckning i inventeringsområdet 2006 men utan tydliga häckningsindicer efter det, dock stationär, ensam fågel 2015.	Häcker på öppna myrar, ängar, hedar och jordbruksmark. 1994: Par i lämplig biotop. 2006: Stationär och födosökande. Häckning och nyligen flygga ungar. 2015: En ensam, stationär fågel.
Törnskata	EU:s fågeldirektiv § 4 Prioriterad art i Skogsvårdslagen	Med stor sannolikhet förekommer häckningar i inventeringsområdet.	Häcker i skogsbryn, på hyggen samt i öppna busk- och snårmarker. 2013: Stationär, Distorp.
Vaktel	§ 4 Nära hotad (NT)	Arten kan förväntas uppträda relativt regelbundet i åkerlandskapet.	Häcker främst på åkrar och ängar, i huvudsak i slättbygderna. 2004: Spel på fältet öster om Staby. 2009: Spel på åkermark sydost om Distorp.



Figur 3. Punkterna visar tidigare kända observationer från inventeringsområdet mellan åren 1990 till 2023. Observera att många av punkterna finns utanför inventeringsområdet. Ett par av punkterna innehåller mer än en fågelobservation och också flera fågelarter.

Resultat från inventeringsarbetet 2023

Sammanlagt noterades 26 fågelarter som uppfyllde kriterierna som beskrevs ovan, under rubriken Urval av fågelarter som inventerades. Av dessa var 19 rödlistade. De arter som

noterades finns redovisade i tabell 3 nedan och i kartorna i figurerna 4 till 8. Observera att symbolerna har olika färg beroende på besökstillfälle, och att symboler med flera färger på ungefär samma plats är en starkare indikation på ett revir än bara en observation vid ett tillfälle.

Ett undantag utgör de arter som noterades vid kvälls- och nattbesöken. Samtliga nattaktiva arter som påträffades finns med på kartan i figur 8, men de som inte uppfyller inventeringskriterierna har uteslutits i tabell 4.

Förutom de arter som uppfyllde kriterierna (se rubriken Urval av fågelarter som inventerades ovan) noterades en lång rad andra arter, till exempel mycket vanliga arter som blåmes, bofink, kaja, koltrast, lövsångare och talgoxe.

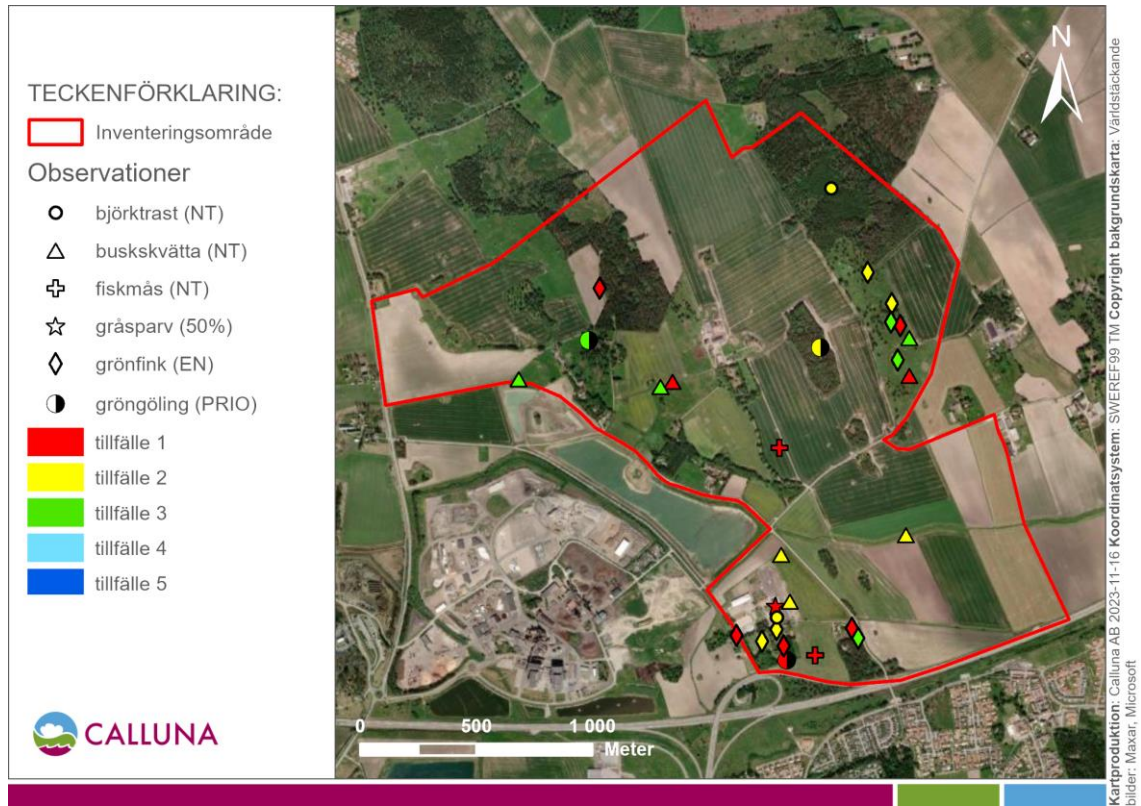
Tabell 4. Resultatet från inventeringen 2023 med arterna, deras rödlistning, fridlysning, minskning och prioritet i skogsbruket, var de påträffats samt med kommentarer om häckningsmiljö och förutsättningar för arterna. Fågeldirektivet enligt Naturvårdsverket (2009), fridlysning enligt Sveriges Riksdag (2023), rödlistning enligt aktuell rödlista (Artdatabanken 2020), minskande arter enligt Naturvårdsverket (2005), prioriterade arter enligt Skogsstyrelsen (2020).

Art	Rödlistning och fridlysning	Förekomst	Kommentar
Björktrast	§ 4 Nära hotad (NT)	Noterad med revirhävdande hanar på två platser vid besök 2: Vid Staby och vid ett hygge i skogen längst i nordost.	Knuten till skog och dungar i anslutning till odlad mark. Överraskande få observationer eftersom det finns flera miljöer som borde passa arten.
Buskskvätta	§ 4 Nära hotad (NT)	Noterad med revirhävdande hanar på sex platser, varav två, vid Staby, kan vara samma individ som noterats två gånger under samma besök.	Knuten till öppna miljöer med spridda buskar. Flera områden passar arten mycket bra, t.ex. i de buskbärande betesmarkerna och längs de större dikena i åkermark.
Fiskmåsar	§ 4 Nära hotad (NT)	Endast noterad födosökande på åkermark.	Häcker vid kuster och sjöar samt lokalt i samhällen och jordbruksbygd. Häcker ej i inventeringsområdet, men häckplatser finns i de dammar som finns strax utanför inventeringsområdet.
Gråsparv	§ 4 Minskning 50 %	Endast noterad vid Staby men där i flera individer. Lämplig och typisk häckplats.	Mycket stationär art som häcker inne i städer och samhällen samt på landsbygden i anslutning till gårdar. Noterad vid en gård men bör kunna förekomma på flera platser.
Grönfink	§ 4 Starkt hotad (EN)	Noterad med revirhävdande hanar på rätt många platser i trädgårdar och träd- och buskbärande betesmarker.	Häcker i skogsbryn, enbackar, buskmarker, parker och trädgårdar. Inventeringsområdet erbjuder många livsmiljöer för denna art.
Gröngöling	Prioriterad art i Skogsvårdslagen	Noterad med en födosökande fågel på en plats, skogen omgiven av åkermark öster om Distorp.	Häcker i lövskog, lövblandad barrskog och parker, oftast i anslutning till odlad mark. Inventeringsområdet bör kunna hysa åtminstone någon häckning för denna art.

Art	Rödlistning och fridlysning	Förekomst	Kommentar
Grönsångare	§ 4 Nära hotad (NT)	Noterad med revirhävdande hanar på fem platser, där skogen i den nordöstra delen förefaller hysa flera par.	Häckar i högstammig skog, främst lövskog men även barrskog. Där arten noterades är nog ett av få skogsområden som passar för denna art.
Gulsparv	§ 4 Nära hotad (NT) Minskning 50 %	Flera observationer av revirhävdande hanar i bryn och buskmarker. Arten förefaller ha en stark population i trakten.	Häckar i skosbryn och buskmarker, främst i anslutning till odlad mark, samt på hyggen. Fina miljöer finns på många platser för denna art.
Hornuggla	§ 4 Nära hotad (NT)	En observation i lämplig häckningsmiljö vid Fågelsången. Uppskrämd vid Ogün Türkays fladdermusinventering.	Häckar i skogsområden och dungar i anslutning till odlad mark. Passande miljöer finns för denna art och åtminstone sporadiska häckningar kan förväntas.
Hämpling	§ 4 Minskning 50 %	Noterad med revirhävdande hanar på två platser, dels det stora diket, dels betesmarken i nordost.	Häckar i kulturlandskap, främst torra, solbelysta, buskrika betesmarker, men även trädgårdar, hyggen och skosbryn i anslutning till jordbruksmark. Fina miljöer finns på flera platser för denna art.
Kråka	§ 4 Nära hotad (NT)	Noterad vid sex tillfällen, de flesta av födosökande individer. En häckplats förefaller dock finnas i det lilla skogsområdet längst i söder, då fåglar uppträdde varnande vid ett par tillfällen.	Häckar främst i anslutning till odlad mark, men även i ytterskärgården och i fjälltrakterna. Passande miljöer bör kunna ge utrymme för åtminstone något par. Fågelryka miljöer i anslutning till dammarna ger bra möjligheter till födosök.
Kungsfågel	§ 4 Minskning 50 %	Endast en notering (sociala läten, ej sång, men lämplig häckningsmiljö) av denna art, i barrskog på Tinnerstorps gamla tomt.	Häckar i granskog och granblandad skog. För denna art passar nog bara det skogsområdet där den påträffades som i skogsområdet längst i nordost.

Art	Rödlistning och fridlysning	Förekomst	Kommentar
Mindre hackspett	§ 4 Nära hotad (NT) Minskning 50 % Prioriterad art i Skogsvårdslagen	Endast en notering av en trummande fågel, i en del av skogsområdet i nordost där det stod en del högstubbar av björk.	Häckar i löv- och blandskog med förekomst av äldre lövträd och murkna stubbar. Bedömningen är att det inte finns optimala miljöer för denna art. Den har dock mycket stora revir. Observationen under häckningstid visar att arten utnyttjar delar av inventeringsområdet men det är svårt att i dagsläget säga hur frekvent detta sker. Det fanns inga observationer på Artportalen, men inventeringsområdet förefaller generellt sett ha få rapportörer, varför detta inte är en garanti för att arten sällan uppträder här.
Näktergal	§ 4 Minskning 50 %	En revirhävdande hane i lämplig häckningsmiljö vid Vrettorpet.	Häckar i lövskog, parker och trädgårdar med tät undervegetation, samt i buskrika våtmarker. Platsen där arten noterades är en av få som lär passa arten i inventeringsområdet.
Rörsångare	§ 4 Nära hotad (NT) Minskning 50 %	En notering av en sjungande fågel i ett litet vassbestånd vid en nyanlagd damm strax utanför inventeringsområdet. Vassbältet sträckte sig in i inventeringsområdet varför denna observation tas med i tabellen.	Häckar i bladvass. I inventeringsområdet saknas häckplatser, men sådana förekommer i liten omfattning i anslutning till dammarna utanför inventeringsområdet.
Skrattmås	§ 4 Nära hotad (NT) Minskning 50 %	Endast noterad födosökande på åkermark.	Häckar i kolonier vid sjöar, havsvikar och vattendrag samt på öar och skär vid kusten. Häckar ej i inventeringsområdet, men häckplatser finns i de dammar som finns strax utanför inventeringsområdet.
Stare	§ 4 Sårbar (VU) Minskning 50 %	Noterad på flera platser, de flesta av födosökande fåglar, men häckningar verkar förekomma vid Staby och Vrettorpet.	Häckar i anslutning till odlad mark. Häckar i håligheter, bland annat träd och i byggnader, men också holkar vilket gör att den ofta bosätter sig i trädgårdar. Inventeringsområdet erbjuder många livsmiljöer för denna art.
Svartvit flugsnappare	§ 4 Nära hotad (NT)	Noterad med revirhävdande hanar på flera platser.	Häckar i löv- och blandskog samt i trädgårdar och parker. Häckar i håligheter, gärna holkar, vilket gör att den ofta bosätter sig i trädgårdar. Inventeringsområdet erbjuder många livsmiljöer för denna art.

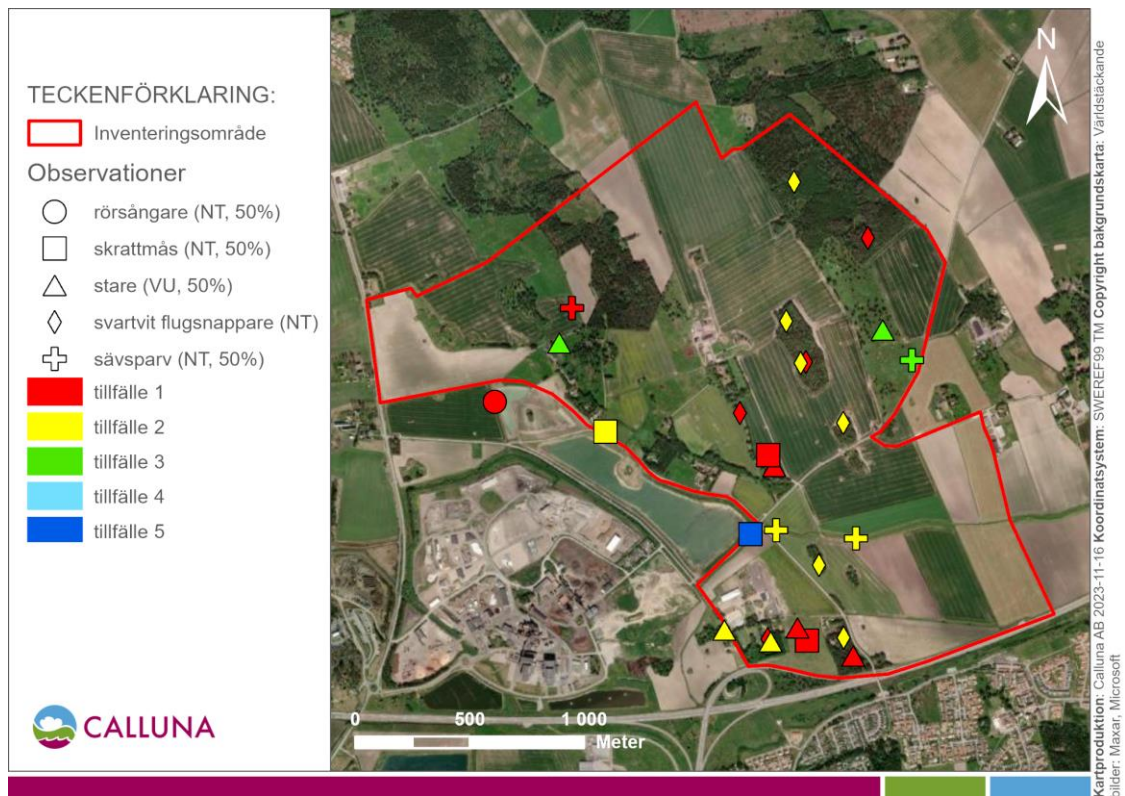
Art	Rödlistning och fridlysning	Förekomst	Kommentar
Sävspurv	§ 4 Nära hotad (NT) Minskning 50 %	Noterad med revirhävdande hanar på fyra platser, bland annat två längs det stora diket.	Häcker i busksnår och bladvassbälten vid sjöar, dammar och vattendrag samt i buskrika sumpmarker. Lämpliga miljöer finns i anslutning till dammarna samt längs diken i åkermarken.
Sånglärka	§ 4 Minskning 50 %	Ganska många observationer av sjungande hanar över åkermark. Arten förefaller ha en god population i området. Märkligt nog hördes få fåglar över åkrarna i norr.	Häcker främst på jordbruksmark, men även mossar, hedar och alvar. Lämpliga miljöer finns i åkerlandskapet.
Tofsvipa	§ 4 Sårbar (VU)	Två observationer, den ena i anslutning till en av dammarna (ej revirhävdande men i lämplig häckningsmiljö), den andra på åkermark. Den sistnämnda observationen gjordes av en spelflygande fågel vid det första besöket och tolkades som ett möjligt revir. Det gjordes dock inga fler observationer på den platsen.	Häcker på fält, sankängar och myrar. Lämpliga miljöer finns i åkerlandskapet.
Tornseglare	§ 4 Starkt hotad (EN) Minskning 50 % Prioriterad art i Skogsvårdslagen	Ett par observationer av födosökande fåglar i luften över inventeringsområdet. Häckningar förekommer troligen i byggnader på flera platser i inventeringsområdet.	Häcker främst i bebodda trakter, under taktegel och i håligheter i byggnader. Häckningar i trädhåligheter förekommer i Norrland. Häckplatser i inventeringsområdet för denna art bör kunna finnas i byggnader.
Trastsångare	§ 4 Nära hotad (NT)	En notering av en sjungande fågel i ett litet vassbestånd vid en av dammarna strax utanför inventeringsområdet. Vassbältet sträckte sig in i inventeringsområdet varför denna observation togs med.	Häcker i bladvass. I inventeringsområdet saknas häckplatser, men sådana förekommer i liten omfattning i anslutning till dammarna utanför inventeringsområdet.
Törnskata	EU:s fågeldirektiv § 4 Prioriterad art i Skogsvårdslagen	Fem observationer i lämpliga häckningsmiljöer, där den buskbärande betesmarken i nordost är den viktigaste och där det förmodligen finns två eller tre revir.	Häcker i skogsbyn, på hyggen samt i öppna busk- och snårmarker. Lämpliga häckplatser finns främst i buskbärande betesmarker, i viss utsträckning också i brynmiljöer.
Vaktel	§ 4 Nära hotad (NT)	Två registreringar av spelande fågel, troligen samma individ, på åkermark strax utanför inventeringsområdet.	Häcker främst på åkrar och ängar, i huvudsak i slättbygderna. Lämpliga miljöer för denna art finns i åkerlandskapet.
Ärtsångare	§ 4 Nära hotad (NT)	En revirhävdande fågel i lämplig miljö i den buskbärande betesmarken i nordost.	Häcker i skogsbyn, buskmarker och trädgårdar. Inventeringsområdet erbjuder många livsmiljöer för denna art.



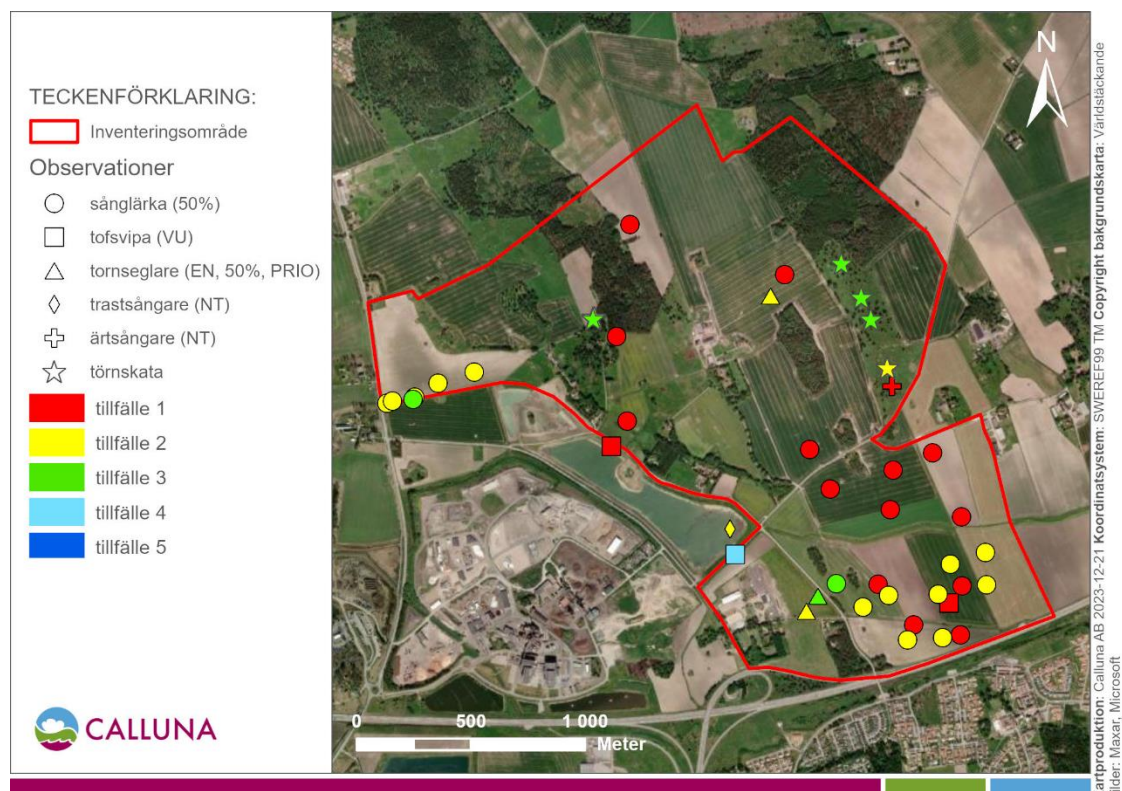
Figur 4. Observationer av revirhävdande björktrast, buskskvätta, gråsparv och grönfink, gröngöling i lämplig biotop samt födosökande fiskmås.



Figur 5. Observationer av revirhävande grönsångare, gulsparv, hämling, kråka, kungsfågel och mindre hackspett.



Figur 6. Observationer av revirhävande rörsångare, stare, svartvit flugsnappare och sävspurv samt födosökande skrattnäs.



Figur 7. Observationer av revirhävande sånglärka, tofsvipa, trastsångare, törnskata och ärtsångare samt födosökande tornseglare.



Figur 8. Observationer av revirhävande hornuggla, kattuggla, morkulla, näktergal, sävsångare och vaktel.

4 Slutsatser och rekommendationer

Viktiga artfynd

De flesta arterna som påträffades får anses vara ganska förväntade i ett inventeringsområde dominerat av åkrar med endast mindre skogsområden och betesmarker. Då är det inte förvånande att arter knutna till jordbrukslandskapet dominerar och där utpräglade skogsarter i stort sett saknas.

De flesta arterna är, även om de är rödlistade, ganska anspråkslösa när det gäller krav på livsmiljö. Arter som björktrast, buskskvätta, gråsparv, grönfink, gulsparv, hornuggla, hämpling, kråka, stare, svartvit flugsnappare och ärtsångare är arter som regelbundet påträffas i något vi kan kalla vardagslandskap – små dungar, bryn och buskmarker i anslutning till jordbrukslandskapet samt för gråsparvens del i gårdsmiljöer. Flera av de nämnda arterna påträffas också i trädgårdar.

Några av arterna ställer lite högre krav. En sådan art är **gröngöling** som är en utpräglad myrätare. Den kräver betade eller av andra skäl kortvuxna gräsmarker där den enkelt kan hitta myror. Dessutom krävs tillgång på botråd, helst aspar. Inga tydliga indikationer på häckningar noterades för gröngöling, men eftersom det finns rätt typer av miljöer, och att arten faktiskt noterades, kan man nog förutsätta att häckningar förekommer.

En annan hackspett, som ställer högre krav än gröngöling, är **mindre hackspett**. Arten har mycket stora revir. Den kräver ca 40 ha äldre, lövdominerad skog inom ett område på upp till 200 ha. Vintertid utnyttjas ännu större områden. Troligen ingår delar av inventeringsområdet i ett revir, men det är svårt att se var kärnområdet i ett sådant revir skulle finnas.

Kornknarr (observation från Artportalen), **tofsvipa** och **vaktel** är samtliga knutna till öppna åkermarker. Förekomst av kornknarr är i stor utsträckning beroende på vilken typ av gröda som odlas på åkermarken. Om det inte finns strandängar föredrar kornknarren vallodlingar, i mindre omfattning stråsäd. Vaktel och tofsvipa är inte lika känsliga mot typ av gröda. Det allvarligaste hotet mot tofsvipa är odlingsformerna, till exempel åkerbruk efter att äggen lagts eller då ungarna är små. Möjligen är det detta som avbröt en möjlig, påbörjad häckning för tofsvipa i söder.

Törnskata är en relativt vanlig art som dock ställer vissa krav på sin livsmiljö. Den kräver buskmarker, gärna med taggbuskar, och helst i eller i anslutning till betesmarker eller andra miljöer med god tillgång på större insekter. Detta uppfylls i betesmarken i nordost där flera revir noterades, samt vid Fågelsången, där ett revir noterades. Törnskatan sitter gärna och spanar efter insekter i toppen av en buske eller annan utsiktspunkt. Större insekter, till exempel tordyvlar och andra dyngbaggar, är knutna till djurspillning. Vålhävdade betesmarker gör att törnskatan har lätt att hitta bytesdjuren.

Tornseglare, slutligen, är lite speciell i det här sammanhanget eftersom häckningar i södra Sverige nästan utan undantag sker på byggnader. Föda söks i form av luftplankton, små insekter som mer eller mindre driver med vinden. Tornseglaren kan dra iväg tiotals mil när vädret är dåligt, arten är helt anpassad till ett liv i luften. Vad som händer på marken spelar mindre roll, luftplankton kan samlas in även över städer.

Viktiga miljöer

När, som i det här fallet, ytkrävande verksamheter ska planeras är det ofrånkomligt att fåglar knutna till flera olika miljöer kan komma att påverkas negativt. Rödlistade eller på annat sätt skyddsvärda fåglar kan påträffas överallt och detta speglar den generella tillbakagång som drabbat väldigt många fågelarter. Arter som vi uppfattar som vanliga är ändå minskande och i en del fall rödlistade.

En miljö där nästan alla arter minskar i numerär är **åkerlandskapet**. Orsaken är främst ett alltmer enahanda jordbrukslandskap, med färre randmiljöer. Hit hör flera fågelarter som påträffades i denna inventering. De viktigaste är kornknarr, tofsvipa och vaktel. Andra arter som är knutna till åkerlandskapet är sånglärka. På de platser i åkerlandskapet där det finns diken med buskage häckar sävsparv. Bland arterna som noterades födosöka på åkermark fanns fiskmå, skrattmå och stare. Flera arter utnyttjar randzoner mellan åkermark och andra naturtyper som sina livsmiljöer. Dit hör buskskvätta, grönfink, gulspurv och kråka.

En annan viktig miljö är de **träd- och buskbärande betesmarkerna** som finns i inventeringsområdet. Den mest skyddsvärda arten är här törnskata. Andra arter som ofta utnyttjar de här miljöerna är björktrast, buskskvätta, grönfink, kråka, stare och ärtsångare.

Den enskilt mest värdefulla naturtypen i trakten är dock **dammarna** där det finns två i omedelbar anslutning till inventeringsområdet och ytterligare att antal inom någon kilometer. Listan på skyddsvärda fågelarter kan här göras mycket lång.

Sammanfattningsvis är stora ytor av inventeringsområdet värdefulla ur ett fågelperspektiv, men för olika arter. Ett sätt att både behålla livsmiljöer för fåglar och att tillgodose behovet av verksamhetsmark kan vara noggrann planering, där viktiga miljöer och samband för fåglar kan sparas och kanske optimeras med avseende på kvalitet på livsmiljöerna.

5 Referenser

Artdatabanken. (2020). *Rödlistade arter i Sverige 2020*. Artdatabanken, SLU, Uppsala.

BirdLife Sverige. (2019). *Program för fågelskydd och naturvård. Version 2019-04-01*.

<https://cdn.birdlife.se/wp-content/uploads/2019/04/Program-f%C3%B6r-f%C3%A5gelskydd-20190401.pdf>

Naturvårdsverket. (2005). *Svensk häckfågeltaxering 1980-2018*.

<https://www.naturvardsverket.se/Documents/publikationer/978-91-620-0160-5.pdf>

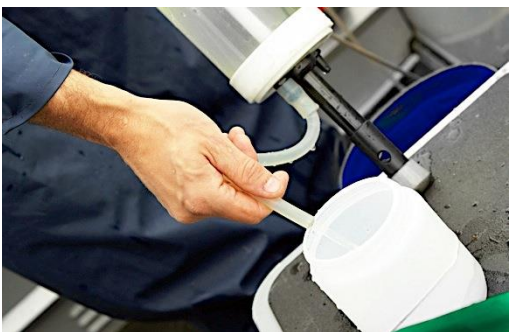
Naturvårdsverket (2009). *EU:s fågeldirektiv 2009/147/EC*.

<https://www.naturvardsverket.se/publikationer/6900/sveriges-arter-och-naturtyper-i-eus-art-och-habitatdirektiv>

Skogsstyrelsen. (2020). *Vägledning för hänsyn till fåglar*. <https://www.skogsstyrelsen.se/lag-och-tillsyn/artskydd/vagledning-och-kunskapsstod-artskydd/vagledning-for-hansyn-till-faglar/>

<https://www.skogsstyrelsen.se/lag-och-tillsyn/artskydd/vagledning-och-kunskapsstod-artskydd/vagledning-for-hansyn-till-faglar/>

Sveriges Riksdag (2016-04-01). *Artskyddsförordning (2007:845)*. http://www.riksdagen.se/sv/Dokument-Lagar/Lagar/Svenskforfattningssamling/Artskyddsforordning-2007845_sfs-2007-845/



Hemsida: www.calluna.se • E-post: info@calluna.se • Telefon växel: 013-12 25 75

Huvudkontor: Calluna AB, Linköpings slott, 582 28 Linköping